

București,
ROMÂNIA



Ioan Talpeș

**Economia României
în fața integrării
europene**
Evoluții și tendințe

OCCASIONAL PAPERS No.6(III)/2004

6/2004

OCCASIONAL PAPERS No.6(III)/2004

Ioan Talpeș

**ECONOMIA ROMÂNIEI
ÎN FAȚA
INTEGRĂRII EUROPENE**
Evoluții și tendințe

Ministerul Apărării Naționale

Cuvânt înainte

Preocupat de multă vreme de integrarea europeană, prin natura funcțiilor deținute în ultimii ani, dar și prin vocație profesională, mi-am format un set de convingeri privind destinul României în Europa de mâine. Dacă nu am nici cea mai mică îndoială că „intrăm“ în Europa cu identitatea noastră forjată vreme de milenii, dacă nu ezit să afirm că vom aduce bătrânului continent o „voce“ distinctă și matură politic și cultural, am reflectat îndelung la aspectul economic. Ce aducem noi Europei din punct de vedere economic? Suntem destinați să fim beneficiari veșnici ai fondurilor europene ori este și o altă realitate? Putem să fim optimiști în privința destinului economic al României? Or trebuie să acceptăm resemnați fatalele decalaje existente?

Cele ce urmează vor să schițeze un răspuns care va fi dezvoltat ulterior într-o carte.

Autorul

SUMAR

• <i>Cuvânt înainte</i>	3
• Construcția europeană. Un proces istoric de succes.....	7
• Starea economiei românești la sfârșitul regimului comunist.....	10
• Dinamica evoluției economiei României în perioada 1990-2004.....	13
• Evoluția comerțului exterior al României în perioada 1990-2004.....	19
• Evoluția balanței comerciale, datoriei externe și a rezervelor valutare ale României, Poloniei, Ungariei și Bulgariei în perioada 1990-2004.....	25
• Evoluția investițiilor directe în România, în perioada 1990-2004.....	36
• Evoluția procesului de privatizare în România în perioada 1990-2004.....	39
• Evoluția datoriei publice a României în perioada 1990-2004.....	46
• Evoluția și stadiul negocierilor de aderare a României la UE.....	50
• Concluzii.....	58
Anexe:	
- Anexa nr.1 - Evoluția produsului intern brut în perioada 1990-2004.....	66

- Anexa nr.2 - Indicii produsului intern brut, pe categorii de resurse.....	68
- Anexa nr.3 - Indicii produsului intern brut, pe elemente de cheltuieli.....	69
- Anexa nr.4 - Principalii indicatori ai industriei.....	71
- Anexa nr.5 (I) - Producția agricolă (I).....	72
- Anexa nr.5 (II) - Producția agricolă (II).....	74
- Anexa nr.6 - Curs valutar-istoric Valorii medii anuale (1990-2003).....	76
- Anexa nr.7 - Indicii prețurilor de consum.....	77
- Anexa nr.8 - Rata inflației.....	78
- Anexa nr.9 - Evoluția numărului de șomeri înregistrați și a ratei șomajului.....	79
- Anexa nr.10 - Rata medie lunară a inflației.....	80
- Anexa nr.11 - Principalii indicatori ai forței de muncă.....	81
- Anexa nr.12 - Evoluția schimburilor externe și a balanței comerciale în perioada 1990-2003.....	83
- Anexa nr.13 - Structura exportului pe principalele grupe de mărfuri.....	85
- Anexa nr.14 - Structura importului pe principalele grupe de mărfuri.....	86
- Anexa nr.15 - Orientarea geografică a exportului pe grupări de țări în perioada 1990-2003.....	87
- Anexa nr.16 - Orientarea geografică a importului pe grupări de țări în perioada 1990-2003.....	88
- Anexa nr.17 - Stadiul actual al evoluției negocierilor dintre România și UE.....	89
- Anexa nr.18 - Repere cronologice ale demersurilor României privind integrarea economică în Uniunea Europeană.....	106
• <i>Bibliografie</i>	125

Construcția europeană. Un proces istoric de succes. Construcția europeană a început, așa cum se cunoaște, cu mai bine de o jumătate de secol în urmă, când șase țări au creat „Comunitatea Europeană a Cărbunelui și a Oțelului” (1951). A urmat apoi Tratatul de la Roma (1957), prin care a luat ființă Comunitatea Economică Europeană (CEE) și Comunitatea Europeană a Energiei Atomice (EUROATOM). În 1973, a avut loc prima extindere a Comunității Economice Europene prin includerea a trei state (Danemarca, Irlanda și Marea Britanie), în urma căreia “cei șase” au devenit “cei nouă”. Ulterior, până la sfârșitul Războiului Rece au aderat Spania, Grecia și Portugalia.

În 1985 a fost creat Consiliul European, structură care a avut menirea de a facilita dialogul între liderii europeni, pentru a trasa liniile de evoluție ale CEE. După schimbările de la sfârșitul deceniului al nouălea, în 1990 Consiliul European a luat în discuție posibilitatea extinderii organizației, prin cooptarea unor state foste socialiste. Concomitent, s-a trecut la o nouă fază a integrării interne a organizației, prin trecerea de la domeniul economic la cel monetar și politic. În acest scop, la 7 februarie 1992 a fost semnat Tratatul de la Maastricht, care a modificat conceptul de Comunitate Europeană în cel de Uniune Europeană.

Inițiativa extinderii Uniunii Europene s-a concretizat în lucrările adoptate la conferința de la Copenhaga, unde s-a

stabilit ca fiecare potențial candidat să fie admis în organizație numai când va îndeplini criteriile economice și politice cerute de Uniune, cunoscute de la acea dată drept „criteriile de la Copenhaga”. În 1995 au aderat alte trei state, Finlanda, Suedia și Austria, organizația devenind a „celor 15”.

La Madrid, în 1995, Comisia Europeană a fost investită de Consiliul European să studieze posibilitățile și impactul extinderii, iar în octombrie 1997 a fost lansată „Agenda 2002”, document de mare importanță prin care s-au fixat coordonatele de reformă ale politicilor Uniunii Europene în perspectiva extinderii. Tot în acel an s-a luat decizia de lansare a procesului de extindere, prin aderarea tuturor statelor asociate. Din toamna anului 1998, Comisia Europeană a luat inițiativa întocmirii anuale a unui raport de țară, în care se analizau progresele înregistrate de fiecare stat candidat în îndeplinirea criteriilor de aderare și în implementarea aquis-ului comunitar.

În 1999, la Helsinki, Consiliul European a reconfirmat necesitatea și importanța procesului de extindere a Uniunii Europene pentru stabilitatea întregului continent. S-a reconfirmat faptul că fiecare stat candidat va fi evaluat în raport de meritele proprii și că va fi exclusă competiția. România și Bulgaria au fost invitate să înceapă negocierile de aderare.

În paralel, s-au desfășurat negocierile cu cele 12 state candidate. La 1 mai 2004, 10 țări (Polonia, Ungaria, Slovacia, Cehia, Lituania, Estonia, Letonia, Slovenia, Malta și Cipru) au fost admise oficial în Uniunea Europeană. „Cei 15” de până atunci au devenit „cei 25”. Pentru celelalte două candidate, Bulgaria și România, s-a fixat termenul de aderare 1 ianuarie 2007, obiectiv credibil, având în vedere evoluția din cele două țări.

Cât privește relațiile dintre România și Comunitatea Europeană, ele datează încă din 1980, când cele două părți au încheiat un

acord comercial, reînnoit în anul 1991. La 1 februarie 1993, România a încheiat „Acordul de Asociere” la Uniunea Europeană, care a stabilit cadrul juridic și instituțional al raporturilor cu aceasta, în vederea pregătirii integrării în organizație. La 1 februarie 1995 a intrat în vigoare „Acordul de Asociere”, iar 22 iunie 1995, România a înaintat cererea de aderare la Uniunea Europeană. Cu o zi înainte, la Snagov, s-a adoptat „Strategia Națională de Aderare”, semnată de reprezentanții partidelor parlamentare. Documentul cunoscut sub numele de „Declarația de la Snagov” a reprezentat un act de consens politic național, menit să faciliteze pregătirea României în vederea integrării. El a fost prezentat de șeful statului la reuniunea la nivel înalt a Uniunii Europene de la Cannes. Peste doi ani, la summit-ul statelor membre ale Uniunii Europene de la Amsterdam, România a obținut statutul de candidat la aderare.

În luna februarie 2000 țara noastră a început negocierile de aderare pe capitole, primele dintre acestea fiind: întreprinderile mici și mijlocii; politică europeană și de securitate comună; știință și cercetare; învățământ și formare profesională; relații economice internaționale. O altă etapă importantă s-a consemnat la reuniunea Consiliului European de la Copenhaga (13 decembrie 2002), când s-a decis ca 2007 să fie anul integrării României în Uniunea Europeană.

În vara anului 2004, România mai avea trei capitole de negociere, iar ultimele evoluții arată că în luna noiembrie 2004 – după cum declara comisarul Günther Verheugen – România va încheia negocierile de aderare. Cât privește integrarea efectivă, autoritățile competente din UE au confirmat, în luna octombrie 2004, termenul de 1 ianuarie 2007. Tot atunci Comisia Europeană a acordat economiei românești statutul de economie de piață funcțională, ceea ce reprezintă un succes deopotrivă al cabinetului Adrian Năstase, dar și al României.

Starea economiei românești la sfârșitul regimului comunist De la începutul anilor '50 în România, dar și în celelalte țări din centrul și estul continentului intrate în sfera de influență a URSS, s-a aplicat modelul economic de tip sovietic. El suferea de deficiențe structurale, resursele, producția, consumul fiind strict dirijate de partidul comunist, singura forță politică din stat. Deciziile erau adoptate pornind de la convingerea că realitatea economică poate fi modelată în funcție de voința liderilor politici, la rândul ei înrâurită de ideologia marxistă.

La sfârșitul anilor '60 conducerea politică de la București a inițiat o politică de autonomie limitată față de hegemonul est european, Uniunea Sovietică. Apogeul acestei orientări l-a reprezentat Declarația partidului comunist din aprilie 1964, cunoscută generic și sub sintagma „Declarația de independență”. Pe plan economic, acest lucru s-a concretizat în refuzul acceptării planurilor integraționiste în cadrul CAER, promovate de Uniunea Sovietică, și în declanșarea unui proces de industrializare forțată. Concomitent, liderii de la București au operat o remarcabilă deschidere, pentru acea dată, a raporturilor economice, dar și politice, cu statele lumii occidentale. Autoritățile de la București erau conștiente de faptul că politica de autonomie față de Moscova și ambițioasele planuri de dezvoltare economică nu se puteau face fără concursul țărilor occidentale aflate, în acea perioadă, într-un boom economic. S-au promovat forme de cooperare în producție, așa numite „societăți mixte”, s-au asimilat licențe din străinătate, au fost trimiși studenți și cercetători la studii peste graniță. S-a înființat o instituție de învățământ postuniversitar, care avea drept scop difuziunea în rândul conducătorilor de întreprinderi a principiilor managementului modern. S-au inițiat – este drept, temporar – și anumite forme de liberalism economic, mai ales la nivelul

serviciilor. De asemenea, România a fost una dintre primele țări din centrul și estul Europei care a promovat informatica, creând un institut național și centre de profil în teritoriu. Se poate spune că societatea românească se îndrepta pe o cale promițătoare, care putea să facă din economia românească una mai eficientă.

Din păcate, evoluțiile din deceniile opt și nouă ale secolului trecut au dezamăgit sub acest aspect toate așteptările. Nicolae Ceaușescu, care îl înlocuise pe Gheorghiu Dej, în 1965, la moartea acestuia, în funcția de șef al partidului, a pus capăt, după o scurtă perioadă de liberalizare, cursului reformist din societatea românească. Pe plan politic s-a promovat cu obstinație cultul personalității lui Nicolae Ceaușescu, astfel că deciziile sale impregnate de voluntarism au căpătat literă de lege. Pe plan economic s-a accentuat caracterul centralist-birocratic al socialismului monopolist de stat, fapt ce s-a repercutat negativ asupra eficienței cheltuirii resurselor, a productivității muncii. Deciziile în plan economic erau din ce în ce mai aberante. La începutul anilor '80 economia românească a intrat într-o criză profundă, caracterizată prin supradimensionarea unor ramuri industriale, agravarea situației sectorului energetic, rămânerea în urmă a agriculturii, neglijarea sectorului terțiar etc.

Fetișizarea ideii „independenței naționale”, în fond o modalitate de a păstra frânele puterii, precum și schimbările intervenite în mediul internațional, cu deosebire după 1985, l-au determinat pe Nicolae Ceaușescu să orienteze economia românească spre autarhie. În acest context, a fost limitată considerabil participarea României la circuitul internațional de valori, ceea ce a accentuat izolarea ei. Nefastă s-a dovedit și decizia, luată exclusiv din considerente politice, de a plăti datoriile externe ale țării. În acest scop s-a recurs la restrângerea considerabilă a importurilor și s-au multiplicat exporturile, ceea ce a diminuat drastic posibilitatea întreprinderilor româ-

nești de a accede la tehnologii avansate. În consecință, produsele românești au devenit din ce în ce mai puțin competitive pe piața internațională.

Forțarea exporturilor, în condițiile unor tehnologii învechite și a unor produse necompetitive, a contribuit la secătuirea economiei românești, agravând sărăcirea populației. Semnele crizei economice profunde se accentuau. Cu câțiva ani înainte de 1989, PIB-ul s-a instalat pe un trend de scădere.

Câteva date sunt edificatoare. În asamblu, rezultatele anului 1989 arătau că producția era mai mică cu 5,8% față de anul 1980, pierderile fiind de peste 177 miliarde lei (în valoarea monetară de atunci). De asemenea, productivitatea scăzuse cu 3-15% anual, iar costurile de fabricație se măriseră cu 10-13%. Aceeași situație s-a întâlnit și în agricultură, unde dezinformarea crasă acoperea starea dezastruoasă a acestei ramuri foarte importante a economiei românești. Tabloul economiei românești în anul 1989 era sumbru, realitatea fiind foarte departe de propaganda oficială, care prezenta situația în culorile cele mai trandafirii.

Situația dramatică a economiei românești era rezultatul caracterului falimentar al sistemului socialismului real, experimentat timp de decenii de România și de alte țări din regiunea central și est europeană, aflate în sfera de influență a Uniunii Sovietice. Această situație, însă, a fost amplificată de politica voluntaristă a regimului dictatorial din România, care adusesse țara și economia într-un adevărat blocaj și la izolare internațională.

Se poate spune că, dintre toate statele foste membre ale blocului ex-sovietic, România avea situația cea mai grea. Ea pornea pe drumul tranziției spre o economie de piață cu o povară imensă.

Dinamica evoluției economiei României în perioada 1990-2004 (Anexele 1-11).

Intrată în epoca post-comunistă cu o asemenea moștenire, problemele pentru România au fost copleșitoare. În plus, tranziția de la economia socialistă super-centralizată, la una în care să prevaleze legile pieței era complet nestudiată în teoria economică, astfel că lipseau proiectele și modelele teoretice. În consecință, experții erau într-o ignoranță care nu li se poate imputa. Totul era nou și trebuia reluat de la capăt. Aici apare o diferență capitală între statele est europene și societățile apusene, care s-au clădit, pe parcursul câtorva secole, în condițiile în care ele n-au avut asemenea „fracturi”.

Dacă în domeniul politic s-a acționat cu rapiditate, România trecând la un sistem pluripartid, bazat pe o Constituție modernă, adoptată la sfârșitul anului 1991, în domeniul economic lucrurile erau cu mult mai greu de realizat. Reforma economică era o necesitate, iar presiunile în direcția schimbării erau deosebite. Pentru studierea acestei problematice și identificarea soluțiilor s-a creat, la 2 ianuarie 1990, Institutul de Cercetări Economice. În mai 1990 s-a dat publicității „*Schița privind strategia economiei de piață în România*”, un document util, care făcea atât o radiografie a economiei românești de până în 1989, cât și o proiecție a principalelor măsuri ce urmau a fi luate pentru reformarea acesteia. În pofida acestei inițiative utile, măsurile adoptate în primii ani nu au avut eficiența scontată. Era poate și greu să se asigure acest lucru, având în vedere necesitățile de ajustare a structurii din societatea românească.

În perioada 1990-1992, economia românească a înregistrat un regres brusc și masiv, această stare de lucruri fiind demonstrată **de faptul că producția industrială s-a situat la sub 50% din nivelul anului 1989**. Volumul investițiilor în eco-

nomie a scăzut considerabil (doar 20% față de 1989), moneda națională s-a depreciat de circa 100 ori, comparativ cu 1989, iar șomajul a atins un nivel de 8,2% din totalul populației. În această situație, balanța comercială a fost serios dezechilibrată. Pentru acoperirea deficitului, România a fost nevoită să facă apel la credite din exterior, ceea ce a condus la o creștere a datoriei externe.

În 1993, economia României a marcat o ușoară tendință de creștere la nivel macroeconomic, după trei ani de declin, ca urmare, îndeosebi, a sporirii producției agricole și a relansării activității într-o serie de ramuri ale industriei și în construcții. Potrivit estimărilor, în 1993, produsul intern brut (PIB) s-a cifrat la 20.035,7 miliarde lei, ceea ce, în termeni reali, a corespuns unei creșteri de 1,5% față de 1992. Sectorul privat a contribuit cu 34,8% la formarea PIB, față de 26% în anul 1992. Cu toate acestea, **rata inflației** s-a situat la un nivel de circa 300% în 1993, blocajul financiar continuând să producă perturbații în relațiile dintre agenții economici. **Volumul investițiilor** s-a menținut la un nivel scăzut, fiind aproximativ egal cu cel din anul precedent. Deficitul bugetului de stat a fost de 336,3 miliarde lei și a reprezentat 2% din PIB (față de 3,6% în 1992).

În 1994, pentru al doilea an consecutiv, s-a confirmat depășirea vârfului de criză a economiei românești, intrarea într-o fază de stabilitate macroeconomică și chiar de redresare ușoară a producției. **PIB**, estimat la circa 49.773,2 miliarde lei, a fost, în termeni reali, mai mare cu 3,9% față de anul 1993, datorită creșterilor de producție realizate în industrie, construcții și agricultură. **Sectorul privat** a contribuit cu circa 39% la formarea PIB. Investițiile s-au cifrat la 7.675,6 miliarde lei, înregistrând o creștere de 15,3% față de 1993 (16% din PIB). Investițiile din sectorul privat s-au cifrat la 38,4% din totalul

acestora, iar cele publice la 61,6%. șomajul a continuat să se manifeste ca un fenomen de durată.

Producția industrială a crescut, în 1994, cu 3,2% față de anul precedent, din care industria prelucrătoare cu 3,7%, iar industria extractivă cu 1,7%. În anul de referință, **exporturile au reprezentat 18,6% din totalul producției industriale** (din care: 52,7% pentru confecții, textile, blănuri și piele; 51% pentru mobilier; 32,3% pentru metalurgie). În agricultură s-au obținut producții superioare față de 1993.

Tendința de redresare a economiei a continuat în **1995, PIB** a fost estimat la 72.135,5 miliarde lei, fiind mai mare, în termeni reali, cu 7,1% față de 1994. Aceasta a însemnat o creștere cumulată de 12,5% în intervalul 1993-1995. În acest an, contribuții semnificative la creșterea PIB au avut următoarele ramuri ale economiei: industria (5,6% față de 1994), construcțiile (6,7%) și agricultura (4,6%). **Sectorul privat** a contribuit cu 45,3% la formarea PIB. Investițiile realizate în 1995 s-au cifrat la 12.800 miliarde lei, în creștere (pentru al treilea an consecutiv) cu 10,5% față de 1994, reprezentând 18% din PIB (comparativ cu 16% în 1994). Valoarea producției industriale în 1995 s-a cifrat la 60.333 miliarde lei, reprezentând o creștere cu 9,4% față de anul precedent, din care 20,15% a revenit exporturilor directe (față de 18,6% în 1994). Pe principalele ramuri, nivelul de export din totalul producției a fost de 52% la confecții, textile, blănuri și piele, 49,5% la mobilier, 40,5% la mijloace de transport, 37,5% la produse chimice, 34,5% la metalurgie, 32,3% la pielărie și încălțăminte etc.

Anul 1996, potrivit datelor oficiale publicate, a marcat, în anumite domenii, progrese relativ importante față de anul precedent. **PIB** a atins cifra de 108.919 miliarde lei, ceea ce reprezenta o majorare, în termeni reali, cu 3,9% față de anul 1995. În

1996, agenții economici privați au contribuit cu 54,9% la formarea PIB. **Rata de investiție** (ca raport între formarea brută de capital fix și valoarea adăugată pe economie) s-a majorat de la 23,6% în 1995 la 25,2% în 1996. Investițiile efectuate în economie în 1996 au atins valoarea de 20.676,9 miliarde lei, creșterea de 4,5% fiind mai lentă decât în cei trei ani precedenți. Producția industrială a crescut în 1996 cu 6,3% față de anul anterior, în timp ce producția agricolă a fost inferioară comparativ cu cea din anul precedent.

Începând cu 1997, economia românească, din cauze diverse, a intrat pe o pantă descendentă comparativ cu perioada anterioară. **În anul 1997, PIB** a fost estimat la 252.925,7 miliarde lei, fiind **mai redus cu 6,1%** (în termeni reali) față de anul 1996. Aportul agenților economici privați la formarea PIB a fost de circa 60% din total (în creștere față de 1996). PIB per locuitor estimat pentru 1997 fost de 11.218,2 mii lei, în scădere cu 5,8% față de 1996.

Investițiile realizate în economie în acest an au însumat 38.364,9 miliarde lei, fiind în scădere, în termeni reali, cu 19%, comparativ cu 1996. Producția industrială a înregistrat o scădere cu 5,9% față de anul 1996. În schimb, s-au înregistrat creșteri ale producției agricole față de anul precedent, respectiv cu 3,4%.

În anul 1998, PIB a atins valoarea de 373.798,2 miliarde lei, scăzând, în **termeni reali**, cu 4,8% față de anul 1997, îndeosebi ca urmare a reducerii volumului de activitate, care a determinat scăderea valorii adăugate brute în industrie cu 10,5% și în construcții cu 11,5%. **Aportul agenților economici** privați la formarea PIB a fost de 62% în 1998. **Producția industrială** realizată în 1998 s-a redus cu 15,8%, comparativ cu 1997. Producția agricolă a înregistrat o scădere de 10,4% față de anul precedent.

În anul 1999, PIB a fost de 545.730,2 miliarde lei, cu 1,2% mai

mic decât cel realizat în 1998. Aportul agenților economici privați la formarea PIB a înregistrat o creștere de 65,5% (față de 1998), iar PIB per locuitor a fost de 24.300 mii lei (în scădere cu 1% față de anul 1998). Producția industrială realizată în 1999, comparativ cu anul precedent, a fost mai mică cu 2,4%. În agricultură, s-a înregistrat o producție cu 4% mai mare decât în anul anterior.

După 1999 s-a înregistrat o tendință de redresare susținută. **În anul 2000, PIB** a fost estimat la 803.773,1 miliarde lei, în creștere, în termeni reali, cu 2,1% față de anul precedent. Creșterea a fost determinată de sporirea valorii adăugate brute din industrie (5,9%), construcții (6,3%), care, împreună, au reprezentat 79% din PIB. Valoarea adăugată brută realizată în agricultură, silvicultură și piscicultură a înregistrat o scădere cu 18,1%. Producția industrială realizată în anul 2000 a fost mai mare cu 7,1% față de 1999, înregistrându-se creșteri în toate sectoarele industriale. În agricultură, valoarea producției a fost cu 14,8% mai mică decât în anul precedent. Rata investițiilor a fost de 20,7%, fiind aproximativ egală cu cea din anul precedent.

În anul 2001, pe baza consumului privat și a investițiilor, PIB a înregistrat o creștere cu 5,7% în termeni reali față de anul 2000. Ponderea sectorului industrial în PIB a scăzut de la 57% în anul 1989, la 34% în anul 2001, în timp ce aportul sectorului de servicii la PIB a fost de 52%, prefigurând o creștere pe termen lung a aportului acestui sector în PIB.

Anul 2002 a însemnat pentru România al treilea an consecutiv de relansare economică, cu un ritm de creștere reală a PIB de 4,9%, în pofida unei conjuncturi internaționale nefavorabile, în condițiile în care PIB-ul realizat în Uniunea Europeană (UE) a înregistrat o creștere reală de numai 1,1%. Principalele componente care au susținut creșterea economică au fost exportul, orientat cu precădere spre țările dezvoltate și investițiile. Acestea au

avut, însă, o evoluție mai puțin spectaculoasă comparativ cu celelalte țări candidate. În anul 2002, PIB s-a situat la 88,2% din cel înregistrat în anul 1989, în timp ce indicele PIB/locuitor s-a situat la 93,5% din nivelul anului 1989.

În anul 2003, economia României a marcat o nouă și semnificativă creștere (cu 4,9% față de anul 2002), ritmul fiind mai accelerat decât în economiile altor țări central și est europene. Această creștere s-a bazat, în special, pe consumul intern și majorarea volumului exporturilor. Consumul privat a crescut cu 7,1%, urmare a majorării salariilor reale cu 9%, a reducerii șomajului și a exploziei creditelor de consum.

În anul 2004 creșterea economică va fi, după datele preliminare de care dispunem, de 6,5%, față de 6% cât era planificat.

În perioada 2001-2004, economia românească a înregistrat o creștere apreciabilă, cu un ritm mediu anual de 5,8%, fapt ce a permis o creștere a PIB de 25,2%. **Practic, în anul 2004 s-a realizat un PIB egal cu cel din 1989, dar în condițiile în care economia României a trecut printr-o reorganizare masivă, ceea ce a modificat structura pe ramuri și subramuri. Ca urmare a acestor schimbări profunde, România a obținut statutul de economie de piață funcțională**, ceea ce creează premisa pentru o mai accelerată apropiere de Uniunea Europeană. În acești ultimi patru ani s-a reușit să se reducă decalajul economic dintre România și țările din Uniunea Europeană. Comparația dintre țara noastră și media celor 15 state, ce făceau parte din Uniunea Europeană până la 1 mai 2004, în ceea ce privește raportul PIB/locuitor, arată că acesta a crescut de la 24,4% în anul 2000 la 32% în anul 2004.

În ansamblu, economia românească a făcut în ultimii ani un salt către standardele de performanțe ale statelor membre ale Uniunii Europene. Dar, desigur, drumul este lung și reformele trebuie accelerate.

Evoluția comerțului exterior al României în perioada 1990-2004 (Anexele 12-16).

În perioada 1990-2004, comerțul exterior al României se caracterizează prin modificări majore în domeniul comerțului exterior, concretizate în elaborarea și aplicarea de noi politici comerciale, în concordanță cu conjunctura internațională și situația economică din România, cu influență asupra exportului și importului românesc. În perioada analizată, comerțul exterior al României a crescut de aproximativ trei ori. După o perioadă de stagnare, începând cu anul 1994, volumul schimburilor comerciale a cunoscut o creștere constantă, de la 13,26 miliarde dolari, în 1994, la 41,62 miliarde dolari la sfârșitul anului 2003. Această dezvoltare semnificativă a avut la bază restructurarea economiei românești și atragerea de investiții străine. Astfel, în anul 2003 peste 40% din exportul românesc a fost generat de investițiile străine realizate în România (circa 10,4 miliarde dolari).

În anul 2004 exportul a ajuns la peste 19 miliarde de euro, cea mai mare valoare de după anul 1990. Un fapt semnificativ îl reprezintă orientarea exporturilor spre Uniunea Europeană, care a ajuns la 70% față de 64% în anul 2000.

Evoluția exportului. Creșterea exportului, în perioada 1990-2004, a fost determinată, în principal, de liberalizarea comerțului, respectiv de eliminarea unor bariere tarifare și netarifare, în special în relațiile cu țările dezvoltate, ca urmare a acordurilor de asociere la Uniunea Europeană și de comerț liber încheiate cu alte țări. În perioada analizată, exportul a înregistrat un trend ascendent, ponderea exportului românesc în exportul mondial atingând, din anul 1997, nivelul de 0,16%, după ce în anul 1990 deținea o pondere de numai 0,11%.

Exportul de mărfuri a crescut de la 4,57 miliarde dolari în 1990 la 10,36 miliarde dolari în 2000, cu o majorare semnifica-

tivă în anul 2003, când a atins valoarea de 17,62 miliarde de euro.

De menționat că, la creșterea exportului, un factor important l-a constituit **dezvoltarea sectorului privat** și creșterea ponderii acestuia în activitatea de comerț exterior a României. Dacă în anul 1993 exportul sectorului privat atingea doar 1,36 miliarde dolari, reprezentând 27,9% din totalul exportului, în perioada 1996-2003 acesta a crescut substanțial, de la 4,15 miliarde dolari (51,4%) în 1996, la 12,19 miliarde dolari (69,2%) în anul 2003.

Analiza comparativă a evoluției exportului, cu evoluția produsului intern brut (PIB) și a producției industriale, conduce la concluzia că ritmul de creștere a exportului a depășit ritmul de creștere al PIB și al producției industriale.

Asupra ritmului de dezvoltare a exportului, în perioada analizată, au acționat factori interni și externi, atât cu efecte pozitive (procesul de devalorizare a monedei naționale, facilitățile acordate exportatorilor, creșterea cererii pe piața mondială), cât și cu efecte negative. Dintre factorii interni cu efecte negative asupra ritmului de creștere a exportului se pot menționa: blocajul financiar, subcapitalizarea întreprinderilor, nivelul ridicat al costului creditului, ritmul lent al restructurării, re tehnologizării și privatizării, investiții reduse pentru crearea de noi produse sau îmbunătățirea celor existente, astfel încât să corespundă exigențelor pieței externe, lipsa de experiență a producătorilor cu activitate de export, precum și o ofertă de export insuficient diversificată și cu o calitate neadaptată la cerințele piețelor externe.

Structura exportului. În perioada 1990-2003, exportul pe categorii de produse a cunoscut mutații semnificative. Saltul cel mai spectaculos l-au înregistrat produsele industriei textile-pielărie, a căror pondere în exportul României a crescut de la 12,6% în 1990, la 25,9% în 1995, respectiv la 36% în anul 2001 și 34,8% în 2003. Diminuarea exportului acestor produse, în perioa-

da 2002-2003, se datorează scăderii competitivității sectorului de lohn, tendință care va continua și în perioada următoare.

O evoluție încurajatoare se constată în domeniul construcțiilor de mașini, care după un declin înregistrat în perioada 1990 –1995 (de la 29,9%, la 14,0% din totalul exportului românesc), în anul 2000 atinge o pondere de 19,5%, iar în 2003 depășește pragul de 22% în exportul României. De menționat că aceste produse încorporează valoare adăugată mare, demonstrând efectul benefic al investițiilor străine în industria electronică și electrotehnică.

În ceea ce privește celelalte categorii de mărfuri (agroalimentare, produse minerale, produse ale industriei chimice și maselor plastice, produse metalurgice, cherestea și mobilă, materiale de construcții) se constată că, deși ponderea acestora a atins un nivel de plafonare, din punct de vedere valoric s-au înregistrat creșteri importante.

Evoluția importului. Liberalizarea comerțului a condus la creșterea susținută a importurilor, mult superioară creșterii exporturilor, reliefând nevoia de re tehnologizare a economiei românești. Valorice, în perioada 1990-2003, importul a crescut de circa 3,5 ori, respectiv de la aproape 6,9 miliarde dolari în 1990, la peste 24 miliarde dolari în anul 2003. La analiza importului trebuie avute în vedere atât anularea și reducerea taxelor vamale, în baza acordurilor și angajamentelor negociate de România pe plan internațional, cât și necesitatea asigurării de materii prime, utilaje și tehnologii moderne pentru re tehnologizarea întreprinderilor cu pondere importantă în producția de export.

În ceea ce privește politica netarifară, în domeniul importului se urmărește utilizarea eficientă a instrumentelor specifice (licențe, standarde de calitate, norme de protecție a mediului și a sănătății populației, norme de securitate a consumatorului, norme sanitar-veterinare etc.) pentru stoparea pătrunderii pe piață a produselor necorespunzătoare din punct de vedere calitativ, sau

al performanțelor tehnice.

Structura importului. Datele statistice prezentate evidențiază faptul că modificările în structura mărfurilor importate reflectă schimbările survenite în țara noastră în domeniul economico-social (restructurarea industriei, creșterea volumului investițiilor străine, inclusiv prin aport de utilaje și instalații tehnologice, creșterea consumului intern, îmbunătățirea serviciilor bancare). Această situație explică creșterea continuă a importurilor de produse ale industriei constructoare de mașini, care de la o pondere de 23,1% în anul 1990, au ajuns în 2003 la 32,4% din importul României.

De asemenea, este de notat faptul că o serie de importuri din categoria produselor industriei textile-pielărie, minerale, metalurgice și ale industriei chimice, care au înregistrat creșteri importante de volum în perioada analizată, au fost destinate realizării producției de export, regăsindu-se în evoluțiile pozitive ale exporturilor.

Orientarea geografică a schimburilor comerciale. Analizând situația comerțului exterior al României, în perioada 1997-2001, se constată că valorificarea oportunităților create, ca urmare a liberalizărilor prevăzute în baza acordurilor preferențiale cu UE, CEFTA, AELS, Turcia și Republica Moldova, au avut efecte pozitive asupra exportului și importului. Schimburile comerciale cu țările din zonele geografice din afara Europei au înregistrat o tendință de scădere.

În perioada 1990-2003, creșterea valorii exportului și importului au fost diferențiate pe zone geografice și acorduri preferențiale. Tendința de concentrare a exporturilor către Europa, 85,5% în anul 2003, față de 76,4% în anul 1997 și numai 70,4% în 1990, are ca principală explicație apropierea geografică și facilitățile convenite prin Acordurile cu Uniunea Europeană, AELS și

CEFTA, precum și ceilalți factori care stimulează dezvoltarea relațiilor europene, respectiv potențialul tehnologic important, bonitatea firmelor europene și reducerea riscului de neplată, dimensiunea mare a piețelor europene.

Procesul de aderare al României la structurile europene a condus la o creștere mult mai dinamică a schimburilor noastre comerciale cu Uniunea Europeană, aceasta reprezentând principalul nostru partener extern, cu o pondere de 67,7% la export și 57,7% la import, în anul 2003, față de 56,5% și 52,5% în anul 1997, respectiv numai 33,9% și 21,8% în anul 1990. Este evident efectul pozitiv al Acordului European de Asociere a României la Uniunea Europeană asupra relațiilor bilaterale. Creșteri semnificative ale exporturilor s-au înregistrat în relațiile cu țările membre ale AELS, CEFTA și Turcia, datorate rolului pe care acordurile de comerț liber l-au avut ca instrumente de promovare a exporturilor românești, confirmându-se faptul că liberalizarea comerțului a avut un rol important în dezvoltarea exporturilor românești.

Ritmul de creștere a exportului cu țările membre CEFTA a depășit ritmul de creștere a exportului total al României, ceea ce a condus la creșterea ponderii acestuia, de la 4,1%, în anul 1997, la 7% în 1999 și la 7,3% în anul 2003. Trebuie subliniat, totuși, faptul că încheierea acestui acord a adus avantaje superioare celorlalte state membre comparativ cu România, contribuind la adâncirea decalajelor de dezvoltare dintre Polonia și Ungaria, pe de o parte, și țara noastră, pe de altă parte, în special în sectorul agroalimentar.

Ponderea țărilor din Africa și Orientul Mijlociu la export s-a redus constant, de la 14,1 % în 1990, la 7,8% în 1999 și la 2,9% în anul 2003, datorită, în special, volumului scăzut de exporturi complexe, domeniu în care România era un partener tradițional.

Pondere la export a țărilor din zona Asia-Oceania a avut o evoluție sinuoasă. Începând cu anul 2001 se constată o tendință de creștere a volumului exportului, în special în țările în curs de dezvoltare din regiune.

Pondere la exporturile României pe continentul american a cunoscut o scădere de la 8,2 % în 1990, la 7,6% în anul 1997 și la 4,3% în anul 2003, principala cauză fiind pierderea unor piețe tradiționale la exportul românesc din America de Sud.

Cât privește importurile, se remarcă sporirea puternică a celor din spațiul european, cu deosebire a celor din Uniunea Europeană, care dețin cea mai mare pondere. O creștere semnificativă au înregistrat și importurile din America, care în cei aproape cincisprezece ani, aproape s-au dublat. În schimb, au descrescut constant cele din Africa și Orientul Mijlociu.

Evoluția comerțului exterior a influențat decisiv datoria externă și rezervele valutare ale României. În anul 1993 țara noastră avea o datorie externă de 3,36 miliarde dolari, care a crescut ajungând un deceniu mai târziu la 19,011 miliarde de dolari. Creșterea datoriei externe a avut drept cauză necesitatea finanțării deficitului balanței de plăți. Deși a crescut semnificativ, datoria externă a României reprezintă numai 28,4% din PIB, față de 84% cât are Bulgaria și 66% cât este în cazul Poloniei.

Potrivit standardelor internaționale, mărirea rezervelor valutare ale unui stat este considerată optimă atunci când acoperă valoarea importurilor pe minimum patru luni. Din acest punct de vedere rezerva României, care a crescut în acest an la peste 10 miliarde de euro - cel mai înalt nivel atins până acum - se apropie de limita considerată optimă. Este neîndoielnic un vector al cursului ascendent al economiei românești, al capacității ei de a se însănătoși și a asuma un ritm de creștere sustenabilă.

Evoluția balanței comerciale, datoriei externe și a rezervelor valutare ale României, Poloniei, Ungariei și Bulgariei în perioada 1990-2004. Comparațiile aplicate în acest subcapitol cu

țări ca Polonia, Ungaria și Bulgaria au rolul de a evidenția modul în care România a reușit să străbată o perioadă dificilă a tranziției. Polonia și Ungaria, pe de o parte, sunt state care au angajat de pe alte poziții tranziția post-comunistă în domeniul economic, beneficiind, în comparație cu România, parțial și Bulgaria, atât de o moștenire mai puțin împovărată a vechiului regim, cât și de sprijin extern consistent. În cazul Bulgariei, comparația este de asemenea sugestivă pentru a proba, în ceea ce privește România, capacitatea economiei de a depăși momente critice printr-o dinamică internă proprie.

După 1990, Polonia, Ungaria, Bulgaria și România au demarat ample procese de restructurare și reforme economice, în scopul trecerii de la economia centralizată la economia de piață. În condițiile dispariției CAER și liberalizării comerțului cu statele membre ale Uniunii Europene, volumul și structura schimburilor comerciale ale acestor state au cunoscut modificări esențiale. Astfel, treptat, principalul lor partener comercial a devenit Uniunea Europeană, care deține ponderi cuprinse între 60-70% în comerțul exterior al acestora.

Această evoluție a fost favorizată, în principal, de următorii factori:

- reducerea generalizată și chiar eliminarea unor taxe vamale;
- înlăturarea barierelor netarifare;
- investițiile străine directe;
- delocalizarea unor capacități productive din statele Uniunii

- Europene către țările în tranziție;
- apropierea geografică.

În perioada 1990-1997, ponderea principală în exportul acestor state către Uniunea Europeană era deținută de produse cu un grad redus de prelucrare (materii prime, produse agricole, produse metalurgice etc.). Ulterior, pe măsura restructurării economiilor și atragerii investițiilor străine, ponderea produselor cu un grad înalt de prelucrare a crescut.

Perioada de tranziție a statelor sus-menționate a fost caracterizată de o concurență acerbă în atragerea de investiții străine, transferul de tehnologii performante, asistență financiară și credite. Din acest punct de vedere, Polonia și Ungaria dețin o poziție privilegiată față de România și Bulgaria. Ca urmare, structura exporturilor Poloniei și Ungariei s-a modificat în favoarea produselor cu un grad înalt de prelucrare, în timp ce România și Bulgaria au exportul bazat pe mărfuri cu valoare adăugată mică.

În paralel cu dezvoltarea comerțului exterior, a avut loc o creștere a datoriei externe în cazul Poloniei (de la 43,5 miliarde dolari în 1994, la 103,8 miliarde dolari în 2003) și României (de la 3,36 miliarde dolari în 1993, la 19,01 miliarde dolari în 2003), în timp ce Ungaria și Bulgaria au înregistrat un nivel relativ constant al îndatorării externe. Cauzele creșterii datoriei externe în cazul Poloniei și României diferă. Dacă în cazul țării noastre creșterea datoriei externe a avut drept cauză necesitatea finanțării deficitului balanței de plăți, în ceea ce privește Polonia aceasta a avut drept cauză susținerea unor proiecte de reabilitare a infrastructurii. Cu toate acestea, ponderea datoriei externe a României în PIB (28,4%) este cea mai scăzută din grupul țărilor analizate. La polul opus se află

Bulgaria și Polonia, a căror pondere a datoriei externe în PIB este de 84%, respectiv 66%. De remarcat că Polonia a beneficiat de o reducere însemnată a datoriei externe, prin acordurile semnate cu Clubul de la Londra (diminuare cu 6,5 miliarde dolari) și Clubul de la Paris (diminuare cu 3,3 miliarde dolari).

Potrivit standardelor internaționale, mărimea rezervelor valutare ale unui stat este considerată optimă atunci când acoperă valoarea importurilor pe minim patru luni. Din acest punct de vedere rezervele valutare ale Poloniei acoperă valoarea a șase luni de importuri, 3,2 luni în cazul Ungariei, 5,4 luni în cazul Bulgariei și 4,6 luni în cazul României. Este de remarcat faptul că, prin politica Băncii Naționale a României de sterilizare a masei monetare, diminuare a inflației și apreciere reală a monedei naționale, rezerva valutară înregistrează, în prezent, cel mai înalt nivel, respectiv peste 10 miliarde euro.

1. Evoluția balanței comerciale, a datoriei externe și a rezervei valutare a României

Balanța comercială

- miliarde dolari -

	Export	Import	Sold
1990	4,5	6,8	-2,3
1991	4,3	5,8	-1,5
1992	4,3	6,2	-1,9
1993	4,9	6,5	-1,6
1994	6,1	7,1	-1,0
1995	7,9	10,3	-2,4
1996	8,08	11,4	-3,32
1997	8,4	11,3	-2,9
1998	8,3	11,8	-3,5

	Export	Import	Sold
1999	8,5	10,3	-1,8
2000	10,3	13,0	-2,7
2001	11,4	15,5	-4,1
2002	13,87	17,86	-3,99
2003	17,6	24	-6,4

Sursa: Direcția Generală a Vămirilor

Principalii parteneri la export ai României, în anul 2003, au fost: Italia (24,1%), Germania (15,7%), Franța (7,3%), Marea Britanică (6,7%), Turcia (5,1%), Olanda (3,5%), SUA (3,5%), Ungaria (3,5%), Austria (3,2%) și Grecia (2,4%).

După volumul importului, principalii 10 parteneri, în anul 2003, au deținut o pondere de 68,1%, respectiv: Italia (19,5%), Germania (14,8%), Federația Rusă (8,2%), Franța (7,2%), Turcia (3,8%), Ungaria (3,6%), Austria (3,5%), Marea Britanică (3,3%), SUA (2,3%).

Principalele grupe de mărfuri exportate de România au fost: produse ale industriei textile și pielărie (34,8%), mașini, aparate și echipamente electrice (22,4%), metale comune și articole din acestea (13%), produse ale industriei lemnului și articole din lemn (11,1%), produse minerale (7%), produse ale industriei chimice și mase plastice (7%), produse agroalimentare (3,3%).

La import, ponderea principalelor grupe de mărfuri a fost următoarea: produse ale industriei constructoare de mașini, inclusiv electrotehnice (32,4%), produse ale industriei textile și pielăriei (19,5%), produse ale industriei chimice (13,9%), produse minerale (12,4%), metale comune și articole din acestea (7,7%), produse agroalimentare (7,3%), produse ale industriei lemnului (5,1%).

Datoria externă

-miliarde dolari-

1990	0,8
1991	1,5
1992	2,68
1993	3,36
1994	4,60
1995	5,48
1996	7,21
1997	8,58
1998	9,32
1999	8,77
2000	10,27
2001	11,92
2002	15,08
2003	19,1

Sursa: Ministerul
Finanțelor Publice
și Banca Națională
a României

Rezerva valutară

-miliarde dolari-

1990	1,38
1991	1,50
1992	1,59
1993	1,91
1994	3,09
1995	2,63
1996	3,14
1997	4,67
1998	3,79
1999	3,65
2000	4,84
2001	6,38
2002	8,39
2003	10,44

Sursa: Banca
Națională a
României

2. Evoluția balanței comerciale, a datoriei externe și a rezervei valutare a Poloniei

Balanța comercială

- miliarde dolari -

	Export	Import	Sold
1991	12,76	12,70	0,06
1992	13,99	13,48	0,51
1993	13,58	15,87	-2,29
1994	16,95	17,78	-0,83

Sursa: Deutsche Bank Research

- miliarde dolari -

	Export	Import	Sold
1995	22,89	29,05	-6,16
1996	24,44	37,13	-12,69
1997	25,75	42,31	-16,56
1998	28,23	47,05	-18,82
1999	27,41	45,91	-18,5
2000	31,65	48,94	-17,29
2001	36,09	50,27	-14,18
2002	41,01	55,11	-14,1
2003	53,57	68,01	-14,44

Sursa: National Bank of Poland

Principalii parteneri la export ai Poloniei, în anul 2003, au fost: Germania, Italia, Franța, Olanda și Marea Britanie.

După volumul importului, principalii parteneri în anul 2003 au fost: Germania, Federația Rusă, Franța.

Principalele grupe de mărfuri exportate de Polonia au fost: mașini, utilaje și echipamente de transport (37,6%), produse manufacturate (23,8%), alte produse industriale (17,2%), produse ale industriei alimentare (7,2%), produse chimice (6,4%).

La import, principalele grupe de produse au fost: mașini, utilaje și echipamente de transport (37,5%), produse manufacturate (20,6%), produse chimice (14,9%), produse petroliere și combustibili (9,1%), alte produse industriale (8,8%), produse ale industriei alimentare (5%).

Datoria externă

- miliarde dolari -

1991	49,2
1992	47,8
1993	47,7
1994	43,5

Sursa: Deutsche Bank Research

- miliarde dolari -

1995	52,5
1996	47,5
1997	49,6
1998	59,1
1999	65,3
2000	69,4
2001	71,9
2002	84,7
2003	103,8

Sursa: National Bank of Poland

Rezerva valutară

-milioane dolari-

1991	3.600
1992	4.100
1993	4.281
1994	6.028
1995	14.963

1996	18.220
1997	21.403
1998	28.275
1999	27.314
2000	27.466
2001	26.564
2002	29.794
2003	33.975

Sursa: National Bank of Poland

3. Evoluția balanței comerciale, a datoriei externe și a rezervei valutare a Ungariei

Balanța comercială

- milioane dolari -

	Export	Import	Sold
1990	9.593	8.668	925
1991	10.198	11.414	-1216
1992	10.008	10.823	-815
1993	8.219	11.347	-3.128
1994	10.668	14.510	-3.842
1995	12.319	15.023	-2.704
1996	12.515	15.893	-3.378
1997	19.014	21.139	-2.125
1998	22.995	25.684	-2.689
1999	25.013	27.994	-2.981
2000	28.113	32.081	-3.968
2001	30.414	33.594	-3.180
2002	34.349	37.571	-3.222
2003	43.332	47.529	-4.197

Sursa: Hungarian Central Statistical Office

Principalii parteneri la export ai Ungariei, în anul 2003, au fost: Germania, Austria, Italia, Franța, Olanda, SUA.

Principalele grupe de mărfuri exportate de Ungaria au fost: produse agricole, produse farmaceutice, echipamente de transport, utilaj agricol.

La import, principalele grupe de produse au fost: materii prime, petrol, echipamente industriale.

Datoria externă

- miliarde dolari-

1990	21,2
1991	22,6
1992	21,4
1993	24,5
1994	28,5

Sursa: National Bank of Hungary

- miliarde dolari -

1995	31,7
1996	28,4
1997	24,9
1998	26,2
1999	30,9
2000	30,4
2001	33,8
2002	36,3
2003	48,5

Sursa: National Bank of Hungary

Rezerva valutară

-milioane dolari-

1990	1.100
1991	3.718
1992	4.688
1993	7.046
1994	6.545
1995	12.122
1996	9.841

1997	8.625
1998	8.986
1999	11.580
2000	11.114
2001	10.914
2002	9.335
2003	11.450

Sursa: National Bank of Hungary

4. Evoluția balanței comerciale, a datoriei externe și a rezervei valutare ale Bulgariei

Balanța comercială

- miliarde dolari -

	Export	Import	Sold
1991	3,73	3,76	-0,03
1992	3,96	4,16	-0,2
1993	3,73	4,61	-0,88
1994	3,93	3,95	-0,02
1995	4,96	4,92	0,04
1996	4,68	4,56	0,12
1997	4,80	4,48	0,32
1998	4,19	4,57	-0,38
1999	4,00	5,08	-1,08
2000	4,82	6,00	-1,18
2001	5,10	6,67	-1,57
2002	5,69	7,28	-1,59
2003	7,43	9,91	-2,48

Sursa: Banca Națională a Bulgariei

Principalii parteneri la export ai Bulgariei, în anul 2003, au fost: Italia, Germania, Turcia, Grecia, Franța, SUA, Belgia și Spania.

După volumul importului, principalii parteneri în anul 2003 au fost: Germania, Federația Rusă, Italia, Grecia, Turcia și Franța.

Principalele grupe de mărfuri exportate de Bulgaria au fost: textile și încălțăminte (23,9%), metale feroase și neferoase (17,9%), produse minerale (15,2%), produse chimice și mase plastice (12,3%), mașini, utilaje și echipamente de transport (11,2%), produse vegetale și ale industriei alimentare (8,1%).

La import, principalele grupe de produse au fost: mașini, utilaje și echipamente de transport (29,3%), produse minerale (26%), textile și încălțăminte (13,5%), produse chimice și mase plastice (12,1%).

Datoria externă

- miliarde dolari -

1991	12,25
1992	13,80
1993	13,83
1994	11,33
1995	10,14
1996	9,60
1997	10,40
1998	10,89
1999	10,91
2000	11,20
2001	10,61
2002	11,24
2003	13,03

Sursa: Banca Națională a Bulgariei

Rezerva valutară

- milioane dolari -

1991	683
1992	1.258
1993	1.060
1994	1.311

1995	1.546
1996	793
1997	2.483,5
1998	3.053,5
1999	2.970
2000	3.246
2001	3.600
2002	3.600
2003	3.500

Sursa: Banca Națională a Bulgariei

Comparația cifrelor prezentate mai sus în cadrul celor patru state relevă evoluții similare în domeniul economic. Structura și orientarea exportului evidențiază dinamici comune – mai rapide în cazul Poloniei și Ungariei, mai lente în cel al României și Bulgariei. Balanța comercială a înregistrat în cazul acestor state dezechilibre explicabile prin importuri masive, reclamate de modernizarea economică și de cerințele consumului intern.

Sunt semnificative și diferențele, care singularizează, comparativ, România. Astfel, datoria externă a României, comparativ, cea mai mică între țările detaliate, se detașează ca un indicator al capacităților interne de asigurare a creșterii economice.

***F*voluția investițiilor directe în România, în perioada 1990-2004.**

Atragerea investițiilor străine a constituit o preocupare permanentă a Bucureștilor, scopul urmărit fiind modernizarea economiei, creșterea gradului de ocupare a forței de muncă și apropierea nivelului de dezvoltare economică de cel al țărilor din spațiul comunitar. Deși România a făcut eforturi pentru adoptarea unei legislații adecvate și crearea unui mediu de afaceri cât mai prielnic, ani de-a rândul ea a fost mult în urma

unor țări din regiune – Polonia, Ungaria, Bulgaria. Astfel, în perioada 1993-1999, nivelul mediu anual al investițiilor străine directe în Polonia și Ungaria a fost de 4,3 miliarde dolari, respectiv 2,3 miliarde dolari, în timp ce în România nivelul acestora a fost doar de 580 milioane dolari. În aceeași perioadă, Bulgaria a atras 450 milioane dolari.

După cum se poate constata, România și Bulgaria s-au situat în afara principalului nucleu de țări în tranziție receptoare de investiții străine directe, ca urmare a atractivității reduse a mediului economic, instabilității cadrului legislativ și slabei dezvoltări a infrastructurii.

Tendința s-a menținut și în anii următori, astfel că, în perioada 1997-2003, România a atras 940 milioane dolari, fiind depășită la acest capitol și de Bulgaria, a cărei medie anuală a fost de 920 milioane dolari, în condițiile în care potențialul ei era mai redus.

Potrivit analizelor efectuate în acea perioadă de grupul de publicații „The Economist”, „Economist Intelligence Unit” și UNCTAD, „România are un mediu economic puțin favorabil atragerii de investiții, însă acesta va deveni din ce în ce mai atractiv pe măsura implementării reformelor cerute de alinierea la standardele Uniunii Europe”. Această situație a impus luarea unor măsuri hotărâte, dintre care se remarcă înființarea Agenției Române pentru Investiții Străine (ARIS) în anul 2002. De asemenea, în anul 2003 s-a creat, la Ministerul Economiei și Comerțului, Direcția pentru mediu de afaceri.

Aceste inițiative, corelate cu evoluția economică pozitivă, au condus la creșterea investițiilor străine. Relevant în acest sens este faptul că, în perioada 2000-2003, nivelul mediu al investițiilor străine directe înregistrate în țara noastră a fost de 1,2

miliarde dolari. Pentru perioada 2004-2007, autoritățile române estimează că vor fi atrase investiții străine directe de cel puțin două miliarde dolari anual.

Analizele specialiștilor UNCTAD, referitoare la performanța și potențialul economiei țării noastre, plasează România în rândul statelor care evoluează peste potențialul lor în ceea ce privește atragerea de investiții străine directe. În perioada 1991-2003, valoarea totală a investițiilor străine directe în România a fost de 10,3 miliarde dolari. Un impact deosebit a avut adaptarea Legii 332/2001 privind promovarea investițiilor directe, prin care s-au acordat facilități pentru investițiile de peste 1 milion de dolari. După apariția acestui act normativ până în septembrie 2004, s-au înregistrat 311 proiecte de investiții, cu o valoare angajată totală de peste 3,1 miliarde dolari, dintre care au fost finalizate 169 de proiecte, cu o valoare de 1,45 miliarde dolari.

Printre cele mai importante proiecte sub raport valoric amintesc: Alro Slatina (107 milioane dolari); Transgaz Mediaș (96 milioane dolari); Radiocomunicații București (85 milioane dolari); Mobifon București (80 milioane dolari), Dâmbovița Center București (45,5 milioane dolari) etc.

Pentru anul 2004, autoritățile române estimează că vor fi atrase investiții străine directe de aproximativ două miliarde dolari. În primele șapte luni au fost atrase aproape 1,5 miliarde dolari.

Cei mai mari investitori străini în România, după valoarea cumulată a investițiilor directe, sunt: Olanda – 18,36%; Germania – 9,69%; SUA – 8,12%; Franța – 7,53%; Austria – 6,57%; Italia – 6,15%.

Fvoluția procesului de privatizare în România în perioada 1990-2004. Procesul de diminuare a rolului statului în economie și de pregătire a trecerii efective a proprietății din sectorul de stat în cel privat a fost determinat de apariția Legii nr.15/1990, privind reorganizarea unităților economice de stat ca regii autonome sau societăți comerciale.

Procesul efectiv de privatizare și restructurare a societăților comerciale a demarat în 1992, în conformitate cu prevederile Legii nr.58/1991 privind privatizarea societăților comerciale, care a introdus, pentru prima dată, modalitatea de privatizare directă, prin vânzarea capitalului social rămas în proprietatea statului după distribuirea gratuită a certificatelor de proprietate către cetățenii români îndreptățiți, stabilind, totodată, cadrul instituțional specific, respectiv:

- **Agencia Națională pentru Privatizare** – responsabilă pentru vânzarea acțiunilor societăților comerciale, înainte de organizarea Fondurilor Proprietății Private și Fondului Proprietății de Stat, precum și cu controlul procesului de privatizare;

- **Fondul Proprietății de Stat** – instituție publică cu personalitate juridică, cu caracter comercial și financiar, care deținea inițial 70% din capitalul social al societăților comerciale, responsabilă cu pregătirea și realizarea privatizării treptate a societăților comerciale

- **Fondul Proprietății Private** – cinci societăți comerciale pe acțiuni, care dețineau inițial 30% din capitalul social al societăților comerciale, responsabile cu distribuirea cu titlu gratuit a acțiunilor corespunzătoare prin atribuirea de certificate de proprietate.

Prin aplicarea Legii 58/1991 au fost emise și alte acte normative specifice domeniului, dintre care:

- Legea nr.77/1994 privind asociațiile salariaților și membrilor conducerii societăților comerciale care se privatizează;

- Legea nr.55/1995 pentru accelerarea procesului de privatizare, modificată prin Legea nr.129/1995;
- Ordonanța Guvernului nr.39/1995 privind instituirea regimului cu plata în rate a activelor și acțiunilor societăților comerciale cu capital de stat;
- Ordonanța Guvernului nr.49/1994 privind regimul juridic aplicabil unor societăți comerciale, constituite în temeiul Legii nr.15/1990, care se restructurează prin divizare sau fuzionare;
- Ordonanța Guvernului nr.13/1995 privind unele măsuri de accelerare a procesului de restructurare a regiilor autonome și a societăților comerciale cu capital majoritar de stat, de întărire a disciplinei financiare și de îmbunătățire a decontărilor în economie, aprobată prin Legea nr.119/1995;

Aplicabilitatea cadrului legislativ specific a fost susținută de un amplu pachet de acte normative specifice ori conexe.

Primele modificări ale Legii nr.58/1991 și ale Legii nr.55/1995 s-au adus prin Ordonanța de Urgență a Guvernului României nr.15 din mai 1997, care însă a creat numeroase confuzii și neclarități, iar normele metodologice de aplicare au apărut abia în august 1997, ceea ce a condus la întreruperea procesului de privatizare pe parcursul mai multor luni.

În vederea armonizării prevederilor legislative, privind derularea procesului de privatizare, au fost adoptate, prin unificarea dispozițiilor legale existente:

- Ordonanța de Urgență a Guvernului României nr.88/décembrie 1997 privind privatizarea societăților comerciale, aprobată prin Legea nr.44/1998;
- Hotărârea Guvernului României nr.55/1998 pentru aprobarea Normelor metodologice privind privatizarea societăților

comerciale și vânzarea de active, precum și a Regulamentului de organizare și funcționare a Fondului Proprietății de Stat.

În același timp, au fost promovate și o serie de acte legislative referitoare la restructurarea și lichidarea societăților comerciale, cum ar fi:

- Legea nr.64/1995 privind procedura reorganizării și lichidării judiciare, cu modificările și completările ulterioare;
- Ordonanța de Urgență nr.10/1997 cu privire la diminuarea blocajului financiar și a pierderilor din economie.

Legea nr.99/1999 privind unele măsuri pentru accelerarea reformei economice a schimbat în mod esențial prevederile Ordonanței de urgență a guvernului României nr.88/1997, prin cuprinderea într-un singur act normativ a legislației privatizării și închiderii operaționale.

Legea nr.137/2002 privind unele măsuri pentru accelerarea privatizării a adus completări și modificări de esență a cadrului legislativ-metodologic, printre care; diversificarea metodelor de diminuare a implicării statului în economie; posibilitatea vânzării acțiunilor deținute de stat, la societăți comerciale neatractive, pe un preț simbolic; restructurarea datoriilor societăților comerciale cu capital major de stat; pregătirea societăților comerciale neatractive pentru privatizare; completarea ofertei de vânzare a acțiunilor cu prezentarea tuturor obligațiilor de mediu; atragerea de capital privat în domeniul utilităților prin parteneriat public privat.

Cadrul legislativ specific a fost completat cu prevederile unor acorduri încheiate de Guvernul României cu organisme internaționale – Banca Mondială și Fondul Monetar Internațional (Pro-

gramele FESAL, ASAL, PSAL) – sau a unor protocoale încheiate de Autoritatea pentru Privatizare și Administrarea Participațiilor Statului și fostul Fond al Proprietății de Stat cu agenții și ministere coordonatoare ale unor sectoare de activitate (pentru societăți comerciale din cercetare-dezvoltare, turism și sănătate).

În acest caz este de semnalat Ordonanța de Urgență nr.26/2004, prin care s-a introdus ca metodă de scădere a participației statului licitația cu strigare în termen de 10 zile de la publicarea ofertei de vânzare.

În perioada decembrie 1992/2004, au fost încheiate 10 702 contracte de vânzare-cumpărare acțiuni, cu un capital social vândut de 55 578,55 miliarde lei, din care capitalul social aferent societăților comerciale mari și foarte mari este de 41 336,39 miliarde lei, iar capitalul social vândut investitorilor străini este de 3 118,09 miliarde lei.

Dintre sectoarele de activitate cu grad ridicat de privatizare, exprimat ca pondere a societăților comerciale privatizate în totalul societăților comerciale din portofoliul APAPS și ca pondere a capitalului social vândut în capitalul social gestionat de Autoritatea pentru Privatizare și Administrarea Participațiilor Statului, se remarcă:

- Industria celulozei, hârtiei și cartonului – 100% din numărul de societăți comerciale și 98,5% din capitalul social gestionat de Autoritatea pentru Privatizare și Administrarea Participațiilor Statului;
- Industria de prelucrarea a țigărilor, cocsificarea cărbunelui și tratarea combustibililor nucleari – 100% și respectiv 98,8%;
- Industria pielăriei și încălțămintei – 100% și respectiv 99,8%;
- Edituri, poligrafie și reproduceri înregistrate pe suport

- magnetici – 98,7% și respectiv 97,4%;
- Producția de mobilier și alte activități neclasificate – 98,5% și respectiv 97,6%;
- Recuperarea deșeurilor și resturilor de materiale reciclabile – 98,% și respectiv 97,5%;
- Industria construcțiilor metalice și a produselor metalice – 97,9% și respectiv 93,5%;
- Industria de mașini și aparate electrice – 97,7% și respectiv 86,8%;
- Industria altor produse din minerale nemetalice – 97,4% și respectiv 62,8%;
- Industria mijloacelor de transport rutier – 97,1% și respectiv 99,4%;
- Industria confecțiilor din textile, blănuri și piele – 97,1% și respectiv 99,4%;
- Industria chimică și a fibrelor sintetice și artificiale – 96,0% și respectiv 85,9%;
- Industria de prelucrare a cauciucului și a maselor plastice – 91,2% și respectiv 95,8%.

În ultimii trei ani, activitatea a fost direcționată spre privatizarea societăților comerciale mari și foarte mari, care prejudiciau, în mod semnificativ, economia națională, majoritatea fiind incluse în programele PSAL I și PSAL II.

Astfel, în ceea ce privește derularea Programului PSAL I, s-a ajuns la următorul stadiu:

- Au fost incluse inițial 63 societăți comerciale din portofoliul Autorității pentru Privatizare și Administrare a Participațiilor Statului și au fost transferate pe parcurs la alte instituții publice implicate în procesul de privatizare 2 societăți;
- Din cele 61 societăți comerciale rămase în portofoliu:

- au fost privatizate 51 societăți;
- 4 societăți sunt în lichidare voluntară, 2 societăți sunt în lichidare judiciară, 3 societăți sunt în negocieri, iar „Electroputere“ din Craiova urmează să reia procesul de privatizare.

În cea mai mare parte, programul PSAL 1 este îndeplinit, volumul de investiții tehnologice și de mediu angajate prin contractele de vânzare-cumpărare depășind 650 de milioane euro, iar capitalul de lucru 150 milioane euro.

În ceea ce privește Programul PSAL II, care include 20 de societăți comerciale - 10 societăți comerciale în vederea privatizării și 10 societăți comerciale în vederea restructurării, stadiul derulării este următorul:

- 3 societăți sunt în lichidare voluntară;
- 2 societăți se află în negocieri, iar pentru societatea comercială UVCP din Turnu-Măgurele se negociază protocolul de transfer în portofoliul Ministerului Economiei și Comerțului. În cadrul programului PSAL II volumul de investiții tehnologice și de mediu angajate prin contractele de vânzare-cumpărare a acțiunii a ajuns la peste 29 milioane euro, iar capitalul de lucru la 2,5 milioane euro. Tranșa a doua din cadrul celui de-al doilea împrumut pentru ajustarea structurală a sectorului privat PSAL II încheiat cu Banca Mondială în anul 2001 a fost eliberată în iunie 2004, AVAS, care a preluat atribuțiile APAPS, fiind cea care se va ocupa de finalizarea lui.

Programul PSAL II a înregistrat un succes important prin privatizarea unor societăți din domeniul utilităților. Astfel, au fost privatizate Societatea Națională a Petrolului – SN Petrom, preluată de compania OMV Austria – cea mai mare companie din economia românească, S.C. Electrica Banat, S.C. Electrica Dobrogea SA. Aceste privatizări au adus venituri utilităților. În luna octombrie 2004 s-au semnat contractele de privatizare

pentru S.C. Distrigaz Sud SA, preluată de Gaz de France, și SC Distrigaz Nord SA de EON Ruhrgas. Se estimează că, din aceste privatizări, statul va încasa între 2,3 și 2,5 miliarde euro, la care se va adăuga preluarea datoriilor acumulate de unele din aceste societăți.

În domeniul financiar bancar, alături de realizările anterioare, cum ar fi privatizarea Băncii pentru Reconstrucție și Dezvoltare, în ultimii timp s-a finalizat procesul de privatizare a Băncii Agricole, preluată de Raiffensen Zentralebank, a Bank Post, pachetul majoritar fiind preluat de banca elenă EFG Euro-bank Ergasias și s-a încheiat prima etapă a privatizării celei mai mari bănci românești – Banca Comercială Română.

Sunt în curs pregătirile pentru privatizarea CEC-ului, cea mai veche instituție de profil din România.

Se poate spune că privatizarea în acest domeniu este practic încheiată, sistemul bancar aflându-se în mare majoritate în proprietate privată.

În această perioadă de 15 ani privatizarea s-a dovedit a fi un proces de o complexitate deosebită, care a avut punctele sale de minim dar și de maxim. Pe lângă succesele amintite mai sus au fost și destule neîmpliniri. Iată, de pildă, în perioada 1993-2004, 1348 de contracte au fost reziliate.

Între societățile mari, ale căror contracte de vânzare-cumpărare au fost reziliate și a fost necesară reluarea procesului de privatizare, se numără: PETROTUB Roman, OLTCHIM Rm. Vâlcea, CSR Reșița, TEPRO Iași, IMUM Medgidia, HELITUBE București, UTA Arad, REPUBLICA București, BICAPA Târnăveni, TURNU Turnu Măgurele, COLOROM Codlea, HIDRO-MECANICA Brașov.

Dintre acestea, PETROTUB, TEPRO, BICAPA, HELITUBE, CSR și IMUM au fost deja reprivatizate.

Evoluția datoriei publice a României în perioada 1990-2004. Din analiza datelor de mai jos, se observă că nivelul datoriei publice¹ a înregistrat, în perioada 1990-2003, o evoluție constant ascendentă.

-milioane dolari-

	Datoria publică totală din care>	Datoria internă\	Datoria externă\	Ponderea datoriei publice în PIB (%)
1990	209,9	-	209,9	0,9
1991	1005,8	-	1005,8	8,6
1992	2678,7	479,6	2199,1	20,4
1993	3447,0	330,2	3116,8	22,0
1994	4942,3	712,2	4230,1	22,0
1995	5738,4	804,3	4934,1	20,5
1996	7504,0	1354,2	6149,8	27,8
1997	8730,2	1881,3	6848,9	27,7
1998	9423,9	2457,8	6966,1	27,6
1999	9743,3	3569,1	6174,2	32,6
2000	9700,4	2842,8	6857,6	31,4
2001	10571,5	2887,2	7684,3	28,9
2002	12778,4	3236,8	9541,6	28,5
2003	15587,9	3462,1	12125,8	27,3

Sursa: Ministerul Finanțelor Publice

Factorul principal care influențează nivelul datoriei publice este datoria externă, care deține, în prezent, o pondere de 78% în totalul datoriei. Este de remarcat faptul că, pentru acoperirea deficitelor bugetare, autoritățile române au apelat în perioada 1990-1995, în

¹ Datoria publică este formată din totalul obligațiilor statului provenind din împrumuturi contractate direct de pe piața internă și externă pentru finanțarea deficitului bugetar și a altor necesități ale Guvernului, aprobate în baza unor legi speciale.

mod preponderent, la credite externe, după care, o dată cu scăderea ratingului acordat de agențiile de specialitate internaționale, s-a apelat la împrumuturi interne într-o proporție tot mai mare. Astfel, dacă în anul 1992 ponderea datoriei interne în cadrul datoriei publice a fost de 19%, în 1999 aceasta a ajuns la 36%.

Rezultatele pozitive înregistrate de economia românească, în ultima perioadă, au determinat îmbunătățirea ratingului acordat de agențiile de specialitate internaționale, fapt care a condus la o reorientare spre sursele de finanțare externă. Practic, ponderea datoriei externe în cadrul datoriei publice a crescut de la 62%, în anul 1999, la 78%, în anul 2003, în timp ce ponderea datoriei interne a scăzut de la 36% la 22%. De asemenea, ponderea datoriei publice în Produsul Intern Brut (PIB) a cunoscut, în perioada 1990-1999, o evoluție preponderent ascendentă, în strânsă corelație cu evoluția datoriei externe.

Începând cu anul 2000, deși datoria externă a crescut în medie cu 1,3 miliarde dolari pe an, ponderea datoriei publice în PIB a intrat pe un trend descrescător, fapt datorat, pe de o parte, creșterii superioare a PIB față de rata de creștere a datoriei publice, iar pe de altă parte ca urmare a îmbunătățirii managementului datoriei publice.

Astfel, pe fondul îmbunătățirii ratingului României pe piețele internaționale de capital au fost obținute împrumuturi cu scadențe din ce în ce mai mari, respectiv de la doi ani la peste 10 ani, fapt ce a permis diminuarea presiunii asupra bugetului de stat și implicit asupra datoriei publice.

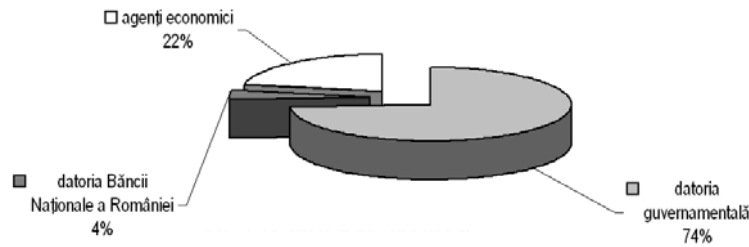
Potrivit Tratatului de la Maastricht, nivelul datoriei publice al statelor Uniunii Europene nu trebuie să depășească 60% din PIB. Din acest punct de vedere, se poate aprecia că România se încadrează în grupa țărilor cu o datorie publică sustenabilă, având încă un grad de îndatorare redus. Cu toate acestea, experți în domeniu consideră că menținerea unui raport echilibrat între

serviciul datoriei și nivelul exporturilor necesită păstrarea sub control a deficitului bugetar și a balanței de plăți externe.

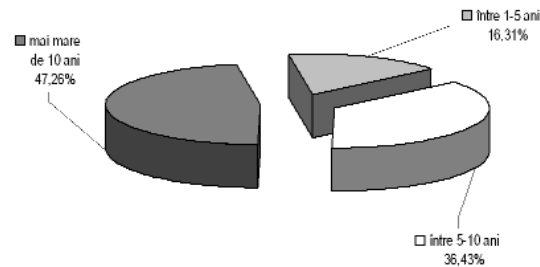
Comparativ cu alte țări din zonă, ponderea datoriei interne a României în totalul datoriei publice este foarte redusă. Concluzia care se desprinde indică faptul că agenții economici români dispun de o capacitate redusă, iar acumulările populației, chiar dacă au înregistrat o anumită creștere în ultima perioadă de timp, sunt încă mici.

Un alt element de analiză și o posibilă explicație a ponderii reduse a datoriei interne în totalul datoriei publice este reprezentat de costul creditelor, care a fost mai redus pe piața externă față de piața internă, ca urmare a nivelului ridicat al inflației. Este însă de menționat faptul că, și din acest punct de vedere țara noastră a înregistrat o evoluție constant pozitivă.

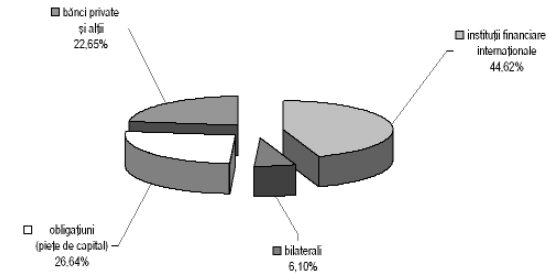
Structura datoriei publice externe pe debitori, la 31 iulie 2003



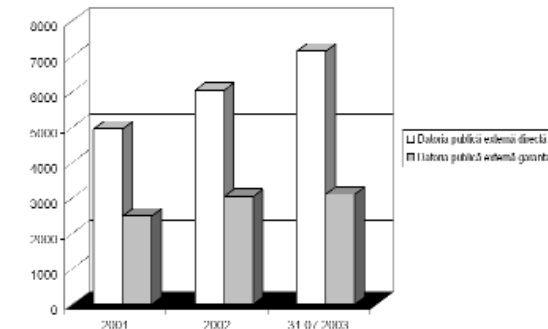
Structura datoriei publice externe pe scadențe, la 31 iulie 2003



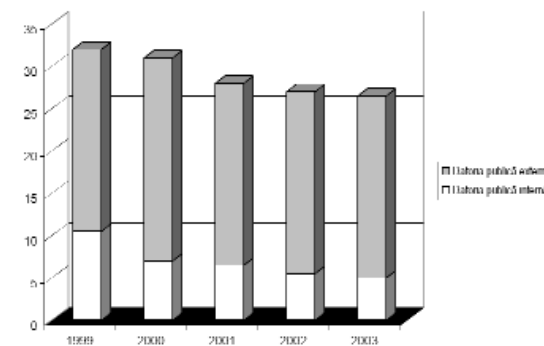
Structura datoriei publice externe pe creditori, la 31 iulie 2003



Evoluția datoriei publice externe (milioane lei)



Evoluția ponderii datoriei publice în Produsul Intern Brut în perioada 1999-2003



Hvoluția și stadiul negocierilor de aderare a României la UE (Anexa 17). Încă de la încheierea Războiului Rece și prăbușirea regimului comunist, România a depus eforturi substanțiale pentru a realiza apropierea de Occident și, evident, integrarea în structurile politico-economice și de securitate ale acestuia. Integrarea europeană a devenit în a doua parte a anilor '90 ai secolului trecut una dintre cele două mari priorități naționale de politică externă, alături de obținerea calității de membru al NATO. În 1995, s-a reușit obținerea calității de membru asociat al UE, iar la Consiliul European de la Helsinki (decembrie 1999) țara noastră a primit invitația de a începe negocierile de aderare cu Uniunea Europeană. Se poate spune astfel că aderarea la UE constituie un obiectiv strategic esențial pentru societatea românească, iar această opțiune are la bază sprijinul tuturor forțelor politice și sociale, în scopul ancorării solide a țării în sistemul de valori și norme europene, dezvoltării societății românești pe principiile democrației, statului de drept și economiei de piață, în măsură să asigure stabilitatea socială și prosperitatea cetățenilor și a națiunii. Condițiile de bază care trebuie îndeplinite de România spre a fi admisă în UE sunt respectarea „criteriilor de la Copenhaga” (democrație, stat de drept, economie de piață, respectarea drepturilor omului), încheierea negocierii capitolelor și implementarea acquis-ului comunitar (a se vedea tabelul de mai jos). *Acquisul comunitar* reprezintă totalitatea normelor juridice care reglementează activitatea instituțiilor UE, acțiunile și politicile comunitare și constă în: conținutul, principiile și obiectivele politice cuprinse în Tratatul de origine ale Comunităților Europene și în cele ulterioare (Actul Unic European, Tratatul de la Maastricht și Tratatul de la Amsterdam); legislația adoptată de către instituțiile UE pentru punerea în practică a prevederilor Tratatelor (regulamente, directive, decizii, opinii și recoman-

dări); jurisprudența Curții de Justiție a Comunității Europene; declarațiile și rezoluțiile adoptate în cadrul Uniunii Europene; acțiuni comune, poziții comune, convenții semnate, rezoluții, declarații și alte acte adoptate în cadrul Politicii Externe și de Securitate Comună (PESC) și a cooperării din domeniul Justiției și Afacerilor Interne (JAI); acordurile internaționale la care CE este parte, precum și cele încheiate între statele membre ale UE cu referire la activitatea acesteia.

În acest context, negocierile de aderare a României la UE au fost lansate oficial în 15 februarie 2000, pe durata președinției portugheze a UE.

Structura Acquis-ului comunitar - 31 de capitole de negociere

Capitolul 1	Libera circulație a mărfurilor
Capitolul 2	Libera circulație a persoanelor
Capitolul 3	Libera circulație a serviciilor
Capitolul 4	Libera circulație a capitalului
Capitolul 5	Dreptul societăților comerciale
Capitolul 6	Politica în domeniul concurenței
Capitolul 7	Agricultura
Capitolul 8	Pescuitul
Capitolul 9	Politica în domeniul transporturilor
Capitolul 10	Impozitare
Capitolul 11	Uniune economică și monetară
Capitolul 12	Statistică
Capitolul 13	Politici sociale și ocuparea forței de muncă
Capitolul 14	Energie
Capitolul 15	Politica industrială
Capitolul 16	Întreprinderi mici și mijlocii
Capitolul 17	Știință și cercetare

Capitolul 18	Educație, formare profesională și tineret
Capitolul 19	Telecomunicații și tehnologia informațiilor
Capitolul 20	Cultură și politica în domeniul audiovizualului
Capitolul 21	Politica regională și coordonarea instrumentelor structurale
Capitolul 22	Protecția mediului înconjurător
Capitolul 23	Protecția consumatorului și a sănătății
Capitolul 24	Justiție și afaceri interne
Capitolul 25	Uniune vamală
Capitolul 26	Relații externe
Capitolul 27	Politica externă și de securitate comună
Capitolul 28	Control financiar
Capitolul 29	Dispoziții financiare și bugetare
Capitolul 30	Instituții
Capitolul 31	Diverse

În primul semestru al anului 2000, România a deschis și apoi a închis provizoriu cinci capitole: cap.16 – Întreprinderi mici și mijlocii, cap.17 – știință și cercetare, cap.18 – Educație, formare profesională și tineret, cap.26 – Relații externe, cap.27 – Politica externă și de securitate comună.

În cadrul celei de-a doua reuniuni a Conferinței de aderare la nivel ministerial, care a avut loc în 14 iunie 2000, România a indicat că este pregătită să înceapă negocierile pentru încă opt capitole. Consiliul UE, la propunerea Comisiei Europene, a decis însă deschiderea a numai patru capitole de negociere cu România, în cursul președinției franceze: cap.6 – Politica în domeniul concurenței, cap.12 – Statistica, cap.19 – Telecomunicații și tehnologia informației și cap.20 – Cultură și politică în domeniul audio-vizualului.

Dintre cele patru capitole, numai cap.12 – *Statistica* a fost

provizoriu închis, pentru celelalte trei capitole fiind solicitate informații suplimentare din partea autorităților române.

Astfel, în 2000, România a deschis negocierile pentru 9 capitole de negociere și a închis provizoriu negocierile pentru 6 capitole de negociere.

Noul Guvern, rezultat în urma alegerilor din toamna anului 2000, a urmărit accelerarea și intensificarea pregătirilor pentru aderarea la Uniunea Europeană printr-o modificare instituțională, care a vizat însuși nucleul sistemului de coordonare la nivel național a activității de integrare europeană, prin înființarea Ministerului Integrării Europene și a Delegației Naționale pentru Negocierea Aderării României la UE. Delegația Națională este formată din delegațiile sectoriale corespunzătoare fiecărui capitol de negociere, copreședinții acestora și adjuncții șefului delegației naționale. La rândul lor, delegațiile sectoriale sunt formate din reprezentanți ai ministerelor și celorlalte instituții ale administrației publice centrale, cu responsabilități în transpunerea și implementarea *acquis*-ului din domeniul respectiv.

Noua Strategie de negociere a aderării României la Uniunea Europeană s-a bazat, în mod special, pe abordarea globală a procesului de negocieri. Accentul s-a mutat de la capitolele așa-zis „ușoare” („*Relații externe*”, „*Statistica*”, „*Educație, formare profesională și tineret*”, „*Politica externă și de securitate comună*”) pe capitolele cu impact economic și social.

Astfel, România a orientat pregătirile negocierilor spre capitolele esențiale, legate de cele patru *libertăți fundamentale* (*Libera circulație a mărfurilor, Libera circulație a serviciilor, Libera circulație a capitalului*), capitole care nu fuseseră abordate deloc până la sfârșitul anului 2000. Pentru a contribui la structurarea funcțională a economiei de piață, au fost elaborate

de către Delegația Națională documente de poziție la celelalte capitole referitoare la *piața unică*, la principalele ramuri economice, precum și la coeziunea economică și socială. De asemenea, au fost abordate capitolele deosebit de dificile, precum Protecția mediului, Agricultură, Politici regionale, Control financiar și Prevederi financiar bugetare.

Capitolele abordate au accentuat, în continuare, pregătirea pieței conform standardelor europene, prin crearea unui mediu de afaceri și conectarea la mediul de afaceri internațional și la piața internă. De asemenea, poate fi subliniat că România a urmărit abordarea graduală a capitolelor cu impact bugetar major. Astfel, se poate afirma că România a intrat într-o etapă de negocieri substanțiale, având în vedere contribuțiile la PIB și resursele financiare necesare.

Elementele caracteristice ale strategiei de negociere pentru anul 2001 au constat în abordarea preponderent cantitativă a acestui proces, concentrată fiind pe analizarea întregului *acquis* comunitar, precum și orientarea preponderent internă către desfășurarea negocierilor inter-instituționale în cadrul Delegației Naționale și către consultări cu partenerii sociali, partidele politice și comisiile parlamentare. De asemenea, România a adăugat și alte dimensiuni procesului de elaborare a documentelor de poziție și negociere, respectiv un amplu proces de consultări tehnice cu Comisia Europeană, cu Statele Membre și cu echipele de negociere ale Statelor Candidate.

Noua abordare strategică și instituțională a permis un progres real în pregătirea procesului de negocieri. Astfel, în 2001 România a elaborat și trimis oficial Uniunii Europene un număr de **31** de documente de poziție (17 documente de poziție, 8 documente de poziție complementare, 4 documente de poziție

revizuite și 2 documente referitoare la *acquis*-ul pe 2000). Până la sfârșitul anului 2001, au fost comunicate oficial Uniunii Europene documentele de poziție pentru cele 29 de capitole de negociere.

În cursul președinției suedeze și belgiene (la Conferințele Interguvernamentale de Aderare România – U.E din martie, iunie, iulie, octombrie, noiembrie și decembrie 2001) au fost deschise negocierile pentru 8 capitole (cap.4 – *Libera circulație a capitalului*, cap.5 – *Dreptul societăților comerciale*, cap.8 – *Pescuitul*, cap.9 – *Politica în domeniul transporturilor*, cap.10 – *Impozitarea*, cap.13 – *Politici sociale și ocuparea forței de muncă*, cap.23 – *Protecția consumatorului și a sănătății*, cap.25 – *Uniunea vamală*) și au fost închise provizoriu negocierile pentru 3 capitole (cap.8 – *Pescuitul*, cap.23 – *Protecția consumatorului și a sănătății*, cap.5 – *Dreptul societăților comerciale*).

Astfel, până la sfârșitul anului 2001, România a deschis negocierile pentru 17 capitole de negociere, dintre care 9 capitole au fost provizoriu închise.

Pentru anul 2002, principalul obiectiv al negocierilor a fost deschiderea tuturor capitolelor de negociere, închiderea provizorie a cât mai multor capitole de negociere, bazată pe avansul pregătirilor de aderare, precum și îndeplinirea angajamentelor asumate în negocieri.

În 2002, Delegația Națională pentru Negocierea Aderării României la UE a continuat accelerarea pregătirii negocierilor, în concordanță cu strategia de Extindere emisă de Comisia Europeană în noiembrie 2001 și cu deciziile Consiliului European de la Laaken, pentru avansarea radicală a negocierilor de aderare, prin deschiderea tuturor capitolelor în 2002.

Având în vedere faptul că avansarea negocierilor a fost bazată exclusiv pe pregătirea internă, guvernul României a intensificat măsurile necesare pentru îndeplinirea criteriului de economie de piață funcțională și a aplicat în întregime Programul de Acțiune pentru Intensificarea Pregătirilor pentru Aderare, adoptat în ianuarie 2002.

Prioritate a avut întărirea capacității administrative a României, bazată pe planurile de acțiune pentru capacitatea administrativă și PHARE, aprobate de către Comisia Europeană și prezentate statelor membre.

În consecință, 13 capitole de negociere (1 – *Libera circulație a mărfurilor*, 2 – *Libera circulație a persoanelor*, 3 – *Libera circulație a serviciilor*, 7 – *Agricultura*, 11 – *UEM*, 14 – *Energia*, 15 – *Politica Industrială*, 21 – *Politica regională*, 22 – *Protecția mediului*, 24 – *Justiție și afaceri interne*, 28 – *Control financiar*, 29 – *Prevederi financiar bugetare* și 30 – *Instituii*) au fost deschise în cadrul Conferințelor de Aderare Interguvernamentale din martie, aprilie, iunie, iulie, octombrie, noiembrie și decembrie 2002, iar 11 – *UEM*, 13 – *Politici sociale*, 15 – *Politica Industrială*, 19 – *Telecomunicații și tehnologia informației*, 20 – *Cultura și politica în domeniul audiovizualului*, 25 – *Uniunea vamală* și 30 – *Instituii* au fost închise provizoriu.

În 2003, cap.4 – *Libera circulație a capitalului* a fost închis provizoriu în cadrul Conferinței de Aderare Interguvernamentale din aprilie. De asemenea, în luna iunie au mai fost închise provizoriu cap.1 – *Libera circulație a mărfurilor* și cap.10 – *Impozitare*.

Și tot în 2003, capitolele 2 – *Libera circulație a persoanelor*, respectiv 9 – *Politica în domeniul transporturilor* au fost închise

provizoriu la Conferința de Aderare România-UE la nivel ministerial, care a avut loc la Bruxelles, marți, 9 decembrie, și de asemenea s-a confirmat închiderea capitolului *Controlul financiar*.

În cursul președinției irlandeze, la Conferința de Aderare România – UE din 4 iunie 2004 au fost închise provizoriu cap.7 – *Agricultura* și cap.29 – *Dispoziții financiare și bugetare*.

Capitolul de negociere 14 – **Energia** a fost închis provizoriu, în cadrul Conferinței de Aderare România-UE, care a avut loc la Bruxelles pe 30 iunie 2004

În cursul președinției olandeze a Consiliului UE, România a închis două capitole 3 – **Libera circulație a serviciilor**, 21 – **Politici regionale** și a finalizat negocierile pentru 5 din cele 11 directive la care s-au cerut perioade de tranziție, în cadrul capitolului Mediu. România dorește să finalizeze negocierile până în luna decembrie, astfel încât, la Consiliul European din 16-17 decembrie 2004, să aibă loc finalizarea politică a negocierilor.

Calendarul de aderare a României la Uniunea Europeană a fost stabilit de Consiliul European de la Bruxelles (decembrie 2003) și reconfirmat de Consiliul European din iunie 2004, cu următoarele repere temporale: 2004 – încheierea negocierilor de aderare; 2005 – semnarea Tratatului de Aderare; ianuarie 2007 - aderarea la Uniune. Acest calendar este comun pentru România și Bulgaria, țări cu a căror aderare, la 1 ianuarie 2007, se va definitiva actualul val al extinderii, inițiat de Uniune în 1997-1999 și marcat de aderarea istorică a primelor 10 state, la 1 mai 2004. Consiliul European din octombrie 2004 a reconfirmat statutul de candidate al celor două state vecine, în plus confirmând și statutul de economie de piață al României.

Concluzii. Procesul de dezvoltare modernă a societății românești a început practic, așa cum arată Ștefan Zeletin (*Burghezia română. Originea și rolul ei istoric* – 1925; *Neoliberalismul. Studii asupra istoriei și politicii burgheziei române* – 1927), la sfârșitul deceniului al treilea al secolului al XIX-lea. Prin tratatul de la Adrianopol (1829) s-a liberalizat comerțul celor două principate și s-au creat condiții pentru expansiunea capitalismului apusean, în special englez, la Dunărea de Jos. Din această etapă este de reținut proiectul pașoptist, care a însemnat una din primele încercări de conectare a economiei celor două principate la economia țărilor occidentale. Datorită înfrângerii revoluției de la 1848 în țările române, programul pașoptist n-a putut fi aplicat, dar ideile promovate de el au continuat să circule în societatea românească.

A urmat în a doua jumătate a secolului al XIX-lea, mai ales în timpul domniei regelui Carol I (1866-1914), o nouă etapă în procesul istoric al modernizării statului român, care a cuprins toate segmentele societății. El a fost caracterizat de mari dispute ideologice, elita românească fiind împărțită în privința modalităților și a ritmului reformelor. Este cunoscută teoria „formelor fără fond” lansată de junimiști, ceea ce însemna până la un anumit punct o critică din perspectivă conservatoare a proiectului liberal de dezvoltare a societății românești. Au apărut și alte curente care reflectau teama unei părți a societății românești în fața disoluției economiei agrare, cum ar fi poporanismul, al cărui principal reprezentant a fost Constantin Stere, și sămănătorismul, propagat, cu asiduitate, de Nicolae Iorga.

Până la primul război mondial agricultura a rămas principala ramură a economiei. Aici predomina marea proprietate și o suprapopulație rurală. Această situație a creat mari tensiuni în

lumea satelor, care au irumpt uneori în episoade violente, cum au fost răscoalele din 1888 și, mai ales, 1907.

La sfârșitul primului război mondial s-a creat statul național unitar român, Basarabia, Bucovina, Transilvania, provincii ce fuseseră până atunci în componența imperiilor rus și austro-ungar, unindu-se cu România. În consecință au sporit suprafața, populația și potențialul economic, ceea ce a transformat România în cea mai mare țară din sud-estul continentului european. Marile reforme înlăptuite la începutul perioadei interbelice au lărgit democrația politică și economică. Prin exproprierea latifundiilor și împrăștierea țăranilor, România s-a transformat într-o țară de mică exploatare agricolă. Reforma agrară din anii 1920-1921 a fost un act în primul rând social și nu economic.

Votul universal a chemat la viața politică mai mult de jumătate din populația matură, iar drepturile cetățenești din Constituția anului 1923 au pus locuitorii țării pe baze de egalitate politică. Aceste prefaceri social-economice au încheiat, după aproape un secol, tranziția la societatea modernă, au deschis perioada consolidării societății românești, a organismului său economico-social înscris ferm pe calea evoluției capitaliste.

De altfel, în perioada dintre cele două războaie mondiale progresele economice au fost notabile, îndeosebi în sectoarele neagricole. În anul 1938 economia României a atins cel mai înalt nivel al dezvoltării capitaliste a României. Demarajul și realizările pe tărâm economic erau semnificative, dar persistau mari dezechilibre structurale. Unul dintre acestea era ponderea mare pe care o avea agricultura, al cărui nivel tehnic era scăzut. Ea se confrunța, ca și până atunci, cu o suprapopulație și cu o eficiență redusă. De asemenea, nivelul de trai era scăzut.

Demarajul a fost promițător și realizările semnificative, dar evoluția a fost întreruptă de cel de-al doilea război mondial. La

încheierea conflagrației, România a fost plasată, așa cum am spus la începutul acestei lucrări, în sfera de influență sovietică, fapt ce a modificat radical parametrii evoluției sale.

În noul context istoric, România a demarat un alt proiect de modernizare, partidul comunist, singura formațiune politică legală, propunându-și să modernizeze, întemeiat ideologic, economia românească. După un început care a dat unele speranțe, proiectul s-a împotmolit, economia românească intrând la începutul anilor '80, așa cum am arătat, într-o veritabilă criză.

Așadar, se poate aprecia că în perioada 1829-1989, în răstimpul a peste un secol și jumătate, România a cunoscut mai multe proiecte de dezvoltare și modernizare. O caracteristică a acestora a fost faptul că ele au rămas nefinalizate (cum ar fi cel interbelic) sau au eșuat (cazul proiectului postbelic, de inspirație marxist-leninistă).

Practic, după 1989, România s-a aflat în fața unui nou start, care însă a beneficiat și de o moștenire complicată. În primii trei ani după revoluția din decembrie 1989, ajustările structurale la care a trebuit să fie supusă economia, coroborate cu unele decizii discutabile, au condus la deprecierea puternică a monedei naționale, la o inflație galopantă, la scăderea dramatică a activității în toate sectoarele economice. Au urmat apoi trei ani de relativă creștere economică, în care s-a realizat și macrostabilizarea. O dată cu alternanța la guvernare de la sfârșitul anului 1996 au urmat, din nou, trei ani de regres, care s-au reflectat în scăderea producției industriale și agricole, reluarea derapajului inflaționist, creșterea șomajului, scăderea nivelului de trai. De remarcat că în anii 1997-1999 PIB-ul a scăzut cu 16%.

Acest declin a fost oprit în anul 2000, când s-a realizat o creștere economică modestă. Începând din anul 2001, economia românească

că a crescut constant, cu unul dintre cele mai înalte ritmuri întâlnite în rândul țărilor din centrul și sud-estul continentului. De menționat că trendul crescător a fost menținut până azi, ceea ce pentru economia românească reprezintă în sine o performanță.

Cei 15 ani care au trecut de la Revoluția din decembrie 1989 evidențiază că România a cunoscut o evoluție economică sinuoasă de genul avânt-prăbușire (*boom and bust*), cu fluctuații mari ale producției și cu o inflație mare și persistentă, redusă în anul 2004 la o singură cifră (circa 9%).

Concomitent, din anul 2000, România a început negocierile pentru admiterea în Uniunea Europeană, urmând ca ele să fie finalizate la sfârșitul lui 2004. Integrarea României în Uniunea Europeană reprezintă o mare șansă pentru modernizarea întregii societăți, pentru întreruperea aceluși ciclu sinuos care a marcat istoria țării în ultimii 150 de ani. Pentru aceasta, însă, țara noastră are nevoie de continuarea reformelor structurale în economie, de atragerea de investiții străine, de dezvoltarea sistemului financiar și bancar. Numai în felul acesta, cu un program bine articulat, dublat de consecvență și pragmatism, România poate trece până în anul 2007 pragul între *insideri* și *outsideri* din perspectiva UE.

Dintre multele probleme care au preocupat societatea românească în ultimii 15 ani, după Revoluția din Decembrie 1989, două s-au detașat prin importanță și semnificație pentru viitorul națiunii noastre: admiterea României în NATO și integrarea în Uniunea Europeană.

Primul obiectiv s-a realizat în perioada 2002-2004, la capătul a circa zece ani de eforturi deosebite, statutul oficial al României de membru al Pactului Nord-Atlantic fiind confirmat de summit-ul NATO de la Istanbul din luna iunie 2004.

Al doilea, integrarea în structurile Uniunii Europene, repre-

zintă un deziderat ce a devenit, ca urmare a recentelor evoluții, din ce în ce mai accesibil, orizontul de așteptare fiind anul 2007, când tandemul România-Bulgaria se va racorda organizației europene.

Integrarea României în Uniunea Europeană implică toate segmentele societății românești, de la cel politic până la mediu, protecția familiei, a copilului, drepturile omului etc. Fără a face o ierarhizare a tuturor aspectelor implicate, apreciem că dimensiunea economică este printre cele mai importante, deoarece asigură suportul material al integrării. Fără îndeplinirea criteriilor și standardelor de competitivitate și eficiență în domeniul economic sunt greu de materializat celelalte obiective.

Provocările pentru România din punct de vedere economic sunt destul de mari. Iată câteva dintre ele:

- circa 40% din populație trăiește și lucrează în mediul rural, în timp ce contribuția agriculturii la crearea PIB este de circa 12%;
- infrastructura, relativ redusă, în special în ceea ce privește căile rutiere;
- numărul mare de pensionari, în raport cu populația activă, grevează serios sistemul de pensii;
- gradul încă ridicat al sărăciei (circa 22%), cu toată reducerea semnificativă intervenită în ultimii patru ani;
- costurile ridicate implicate de restructurarea sistemului de producție și distribuție a energiei. În acest domeniu, în anul 2004 s-a făcut un mare pas înainte, prin privatizarea Petrom, Distrigaz Sud și Nord etc.

Provocările și decalajele ce despart economia românească de cea comunitară sunt, fără îndoială, mari. Dar admiterea în Uniunea Europeană este pentru țara noastră o șansă extraordinară pentru a învinge „capcana înapoierii”, pentru a realiza moderni-

zarea, aspirație seculară a românilor, pentru a putea să facă față presiunilor și contradicțiilor din lumea contemporană, aflată într-un proces accelerat de globalizare.

România-UE este un binom în care fiecare partener are ceva de dat și ceva de câștigat. Țara noastră este cel mai mare stat din sud-estul continentului european, iar prin așezarea sa în proximitatea unor regiuni marcate de turbulențe, poate fi un avanpost de stabilitate pentru Uniunea Europeană.

În același timp, România are nevoie acută de organizația continentală, sprijinul economic și instituțional fiind condiția *sine qua non* a modernizării și stabilității ei.

ANEXE

Anexa nr.1

**EVOLUȚIA PRODUSULUI INTERN BRUT
ÎN PERIOADA 1990-2004**

	PIB - mld. Lei - mld. USD ¹⁾	Indicii PIB - 1989=100 - modificări fa) de anul precedent (%)	PIB/locuitor - în mii Lei - în USD (în funcție de Indicele Prejurilor de Consum) ⁴⁾	Indicii PIB/locuitor - 1989=100 - modificări fa) de anul precedent (%)	Pondere sectorului privat în PIB (%)
1990	857,9 39,79	94,4 -5,6	37,0 -	94,2 -5,8	16,4
1991	2203,9 28,82	82,2 -12,9	95,1 -	82,1 -12,8	23,6
1992	6029,2 19,57	75,0 -8,8	264,6 -	76,2 -7,2	26,4
1993	20035,7 26,36	76,1 1,5	880,5 3643	77,5 1,7	34,8
1994	49773,2 30,07	79,1 3,9	2189,7 3790	80,6 4,0	38,9
1995	72135,5 35,48	84,8 7,1	3180,4 6095	86,5 7,4	45,3
1996	108919,6 35,33	88,1 3,9	4817,8 6595	90,2 4,3	54,9
1997	252925,7 35,29	82,8 -6,1	11218,2 6422	85,0 -5,8	60,6
1998	373798,2 42,12	78,8 -4,8	16611,2 6153	81,1 -4,6	62,0
1999	545730,2 35,59	77,9 -1,2	24300,0 5441	80,3 -1,0	63,3
2000	803773,1 37,05	79,6 2,1	35826,4 5764	82,1 2,3	64,5
2001	1167242,8 40,17	84,1 5,7	52089,5 6244	86,9 5,9	67,9

	PIB - mld. Lei - mld. USD ¹⁾	Indicii PIB - 1989=100 - modificări fa) de anul precedent (%)	PIB/locuitor - în mii Lei - în USD (în funcție de Indicele Prejurilor de Consum) ⁴⁾	Indicii PIB/locuitor - 1989=100 - modificări fa) de anul precedent (%)	Pondere sectorului privat în PIB (%)
2002	1512256,6 45,75	88,2 4,9	69259,9 6872	93,5 7,6	68,7
2003	1890778,3 56,95	92,4 4,9	- 6560 ³⁾	- 4,9	69,4
Mar. 2004	405354,5 2143000 ²⁾ -	97,5 ²⁾ 6,1 ¹⁾ 5 ²⁾	- - 7140 ^{2), 3)}	- -	-

¹⁾ Raport între valoarea PIB exprimată în Lei și cursul mediu de schimb anual Leu/USD (BNR)

²⁾ Comparativ cu primul trimestru al anului 2003.

³⁾ Date prevăzute în bugetul pe întreg anul 2004.

⁴⁾ Valoare exprimată în EURO.

⁴⁾ Valoarea USD = valoare medie analizată conform BNR

Sursa: Institutul Național de Statistică

Anexa nr.2

Anexa nr.3

**INDICII PRODUSULUI INTERN BRUT
PE CATEGORII DE RESURSE**

% (anul precedent = 100)

	Agricultur\, sil- vicultur\, ex- ploatare foresti- er\ [i economia vânaturului, pes- cuitul [i pisci- cultur\	Indus- trie ¹⁾	Cons- trucții	Servicii	Valoarea ad\u- gat\ brut\	Impozite nete de sub- venții pe produs	PIB
1990	137,3	83,3	101,1	102,1	97,6	65,3	94,4
1991	87,7	87,2	80,6	92,4	88,2	74,0	87,1
1992	87,1	86,3	94,4	101,6	91,0	94,3	91,2
1993	113,6	101,0	124,7	97,7	103,3	10,2	101,5
1994	102,9	103,4	127,4	102,2	104,3	99,8	103,9
1995	104,6	105,6	106,7	108,2	106,8	111,6	107,1
1996	95,8	106,9	100,8	105,5	103,9	104,4	103,9
1997	98,7	92,0	80,7	89,8	92,7	111,3	93,9
1998	89,6	94,7	95,5	99,3	94,6	102,0	95,2
1999	103,3	98,5	97,7	99,4	99,5	93,7	98,8
2000	81,9	105,9	106,3	105,5	102,2	101,7	102,1
2001	125,2	107,9	105,3	100,8	106,3	101,2	105,7
2002	96,1	107,2	106,9	105,3	104,7	106,4	104,9
2003	103,0	104,6	107,0	105,2	-	104,8	104,9
Mar. 2004	105,4 ²⁾	106,6 ²⁾	107,2 ²⁾	105,7 ²⁾	106,1 ²⁾	106,0 ²⁾	106,1 ²⁾ 105 ³⁾

¹⁾ Inclusiv energie electrică și termică, gaze și apă.

²⁾ Comparativ cu primul trimestru al anului 2003.

³⁾ Date prevăzute în bugetul pe întregul an 2004.

Sursa: Institutul Național de Statistică

**INDICII PRODUSULUI INTERN BRUT
PE ELEMENTE DE CHELTUIELI**

% (anul precedent = 100)

	1990	1991	1992	1993	1994	1995	1996	1997
Produsul intern brut PIB	94,4	87,1	91,2	101,5	103,9	107,1	103,9	93,9
Consumul final total	108,9	88,2	94,4	101,2	103,8	110,8	107,0	95,7
Consumul final al populației	108,0	83,8	92,5	100,9	102,6	113,0	108,0	96,3
Consumul final al administrației publice	114,1	110,6	102,2	102,7	111,0	101,0	101,5	91,5
Consumul final efectiv	-	-	-	-	-	-	-	-
Consumul final individual efectiv al gospodriilor populației	-	-	-	-	-	-	-	-
Consumul final colectiv al administrației publice	-	-	-	-	-	-	-	-
Formarea brut\ de capital	98,9	72,4	87,8	97,0	91,2	95,8	102,5	88,5
Formarea brut\ de capital fix	64,5	68,4	111,0	108,3	120,7	106,9	105,7	101,7
Variația stocurilor	- 234,0	80,0	63,4	79,3	43,4	46,3	78,9	-16,3
Export net	- 324,8	49,7	128,1	82,1	27,7	108,2	141,6	94,4

	1998	1999	2000	2001	2002	2003	Mar. 2004
Produsul intern brut PIB	95,2	98,8	102,1	105,7	104,9	104,9	106,1 ²⁾
Consumul final total	101,1	-	-	-	-	-	-
Consumul final al populației	100,6	-	-	-	-	-	-
Consumul final al administrației publice	101,8	-	-	-	-	-	-
Consumul final efectiv	-	97,5	101,5	106,0	103,0	106,9	108,1 ²⁾
Consumul final individual efectiv al gospodăriilor populației	-	98,9	100,2	106,6	103,0	107,1	108,4 ²⁾
Consumul final colectiv al administrației publice	-	80,9	120,5	99,7	102,1	104,6	104,1 ²⁾
Formarea brută de capital	94,2	90,4	119,8	118,0	107,4	109,0 ¹⁾	-
Formarea brută de capital fix	94,3	95,2	105,5	109,1	108,3	109,2	107,3 ²⁾
Variația stocurilor	95,7	295,6	-35,3	414,2	98,6	-	-
Export net	165,3	64,7	148,1	152,4	91,4	-	-

¹⁾ Valoare de prognoză

²⁾ Comparativ cu primul trimestru al anului 2003.

Sursa: Institutul Național de Statistică

Anexa nr.4

PRINCIPALII INDICATORI AI INDUSTRIEI¹⁾

	Producția industrială - mld. Lei prețuri curente - ponderea sectorului privat (%)	Indicii producției industriale - anul precedent ³⁾ = 100	Indicii producției muncii pe salariat - anul precedent ³⁾ = 100	Numărul mediu al salariaților Total - mii persoane din care> sector privat -mii persoane
1990	1163 -	76,3	75,1	3846 -
1991	2768 1,3	77,1	85,0	3643 25
1992	6725 3,2	74,7	86,6	3245 62
1993	18089 6,2	100,7	109,0	3017 170
1994	44301 12,9	103,2	114,7	2856 329
1995	60333 20,7	109,4	113,7	2615 433
1996	92969 24,0	106,3	107,5	2586 502
1997	217340 26,0	92,8	98,2	2443 625
1998	260899 37,5 ²⁾	86,2	92,6	2272 784
1999	392878 50,2 ²⁾	97,6	111,3	1991 863
2000	632032 55,7 ²⁾	107,1	113,8	1873 982
2001	966445 59,7 ²⁾	108,4	106,9	1901 1132
2002	428858,7 -	106,0	-	1752 -
2003	537173,5 60 ²⁾	104,6	-	-
Mar. 2004	-	105,8 ⁴⁾	-	-

¹⁾ Inclusiv energie electrică și termică, gaze și apă.

²⁾ Sector majoritar privat.

³⁾ Anii 1990-1991, la structura anului 1989. Anii 1992-1995, la structura anului 1991. Anii 1996-1998, la structura anului 1995. Anii 1999-2002, la structura anului 1998.

⁴⁾ Comparativ cu primul trimestru al anului 2003.

Sursa: Institutul Național de Statistică

Anexa nr.5 (I)

PRODUCȚIA AGRICOLĂ (I)

	Producția totală -mld. Lei prețuri curente-indici (1989 = 100) -modificări fa\ de anul precedent (%) -ponderea sectorului privat (%)	Producția vegetală -mld. Lei prețuri curente -indici (1989 = 100) -modificări fa\ de anul precedent (%) -ponderea sectorului privat (%)
1990	265,6 97,1 -2,9 56,1 ²⁾	140,6 92,8 -7,2 56,0 ²⁾
1991	750,6 97,9 +0,8 79,3	494,8 96,8 +4,3 81,6
1992	2103,9 84,8 -13,3 80,8	1219,3 82,5 -14,8 80,9
1993	7370,7 93,5 +10,2 84,5	4637,2 94,5 +14,6 86,8
1994	16589,1 93,7 +0,2 86,4	10091,8 94,8 +0,3 87,4
1995	23571,1 97,9 +4,5 86,1	14045,7 100,0 +5,4 88,1
1996	35730 99,1 +1,3 86,3	21361,4 101,8 +1,8 87,6

	Producția totală -mld. Lei prețuri curente-indici (1989 = 100) -modificări fa\ de anul precedent (%) -ponderea sectorului privat (%)	Producția vegetală -mld. Lei prețuri curente -indici (1989 = 100) -modificări fa\ de anul precedent (%) -ponderea sectorului privat (%)
1997	78511,4 102,5 +3,4 89,5	49398,7 111,8 +9,9 90,2
1998	97689,6 - - -	53109,2 - - -
1999	127165,0 - +4,0 -	81328,0 - +11,7 -
2000	160712,8 - -14,8 94,1	99105,6 - -20,8 92,7
2001	278428,3 - +22,7 95,8	174817,0 - +35,3 95,1
2002	327400,0 - -6,0 97,8	187300,0 - -11,0 98,1
2003	396000,0 - - 97,7	250200,0 - - 98,1

Sursa: Anii 1990-2001 - Institutul Național de Statistică. Anii 2002-2003 - Ministerul Agriculturii, Pădurilor și Dezvoltării Rurale.

Anexa nr.5 (II)

PRODUCȚIA AGRICOLĂ (II)

	Producția animală -mld. Lei prețuri curente-indici (1989 = 100) -modificări fa\ de anul precedent (%) -ponderea sectorului privat (%)	Servicii agricole -mld. Lei prețuri curente -modificări fa\ de anul precedent (%) -ponderea sectorului privat (%)
1990	125,0 102,2 +2,2 56,3	- - - -
1991	255,8 98,3 -3,8 74,8	- - - -
1992	884,6 87,9 -10,5 80,5	- - - -
1993	2733,5 91,6 +4,2 80,6	- - - -
1994	6497,3 91,6 0,0 84,9	- - - -
1995	9525,4 94,3 +3,0 83,2	- - - -
1996	14368,6 94,9 +0,6 84,4	- - - -

	Producția animală -mld. Lei prețuri curente-indici (1989 = 100) -modificări fa\ de anul precedent (%) -ponderea sectorului privat (%)	Servicii agricole -mld. Lei prețuri curente -modificări fa\ de anul precedent (%) -ponderea sectorului privat (%)
1997	29112,7 88,9 -6,3 88,2	- - - -
1998	42869,3 - - -	1711,1 - - -
1999	43923,7 - -4,6 -	1913,3 -19,7 - -
2000	59621,1 - -3,3 98,1	1986,1 -26,4 44,0 -
2001	100453,9 - +2,1 98,6	3157,4 +14,0 40,4 -
2002	136700,0 - +3,1 98,9	3300,0 +2,5 30,3 -
2003	141800,0 - - 99,0	4000,0 - 30,0 -

Sursa: Anii 1990-2001 - Institutul Național de Statistică. Anii 2002-2003 - Ministerul Agriculturii, Pădurilor și Dezvoltării Rurale.

Anexa nr.6

CURS VALUTAR - ISTORIC
Valori medii anuale (1990-2003)

-Lei-

	USD	EURO ^{*)}
1990	21,56	N.A.
1991	76,47	87,81
1992	307,95	400,00
1993	760,01	884,60
1994	1655,09	1967,14
1995	2033,28	2629,51
1996	3082,60	3862,90
1997	7167,94	8090,92
1998	8875,55	9989,25
1999	15332,93	16295,57
2000	21692,74	19955,75
2001	29060,86	26026,89
2002	33055,46	31255,25
2003	33200,07	37555,87

*) ECU până la 31 dec.1998

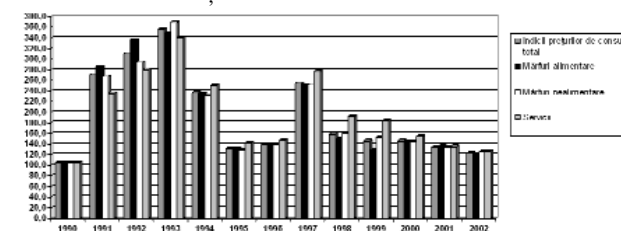
Sursa: Institutul Național de Statistică

Anexa nr.7

INDICIILE PREȚURILOR DE CONSUM
% (anul precedent = 100)

	Indicii prețurilor de consum - total	Marfuri alimentare	Marfuri nealimentare	Servicii
1990	105,1	104,5	105,5	105,5
1991	270,2	286,2	267,8	235,7
1992	310,4	336,6	294,2	280,4
1993	356,1	348,9	369,0	340,3
1994	236,7	236,2	232,8	250,8
1995	132,3	131,9	129,6	142,7
1996	138,8	136,4	139,1	146,9
1997	254,8	251,4	252,5	276,5
1998	159,1	148,4	160,2	192,1
1999	145,8	127,9	152,3	184,0
2000	145,7	143,7	144,0	153,9
2001	134,5	135,7	133,1	135,4
2002	122,5	118,3	125,5	126,8

Sursa: Institutul Național de Statistică



Anexa nr.8

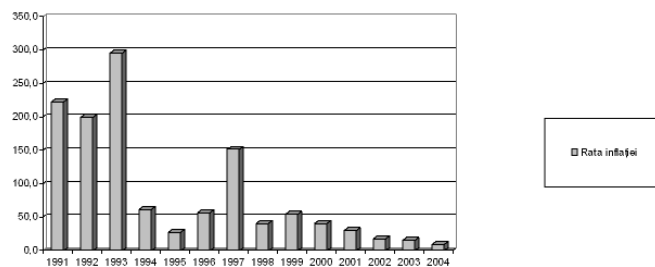
Anexa nr.9

RATA INFLAȚIEI
 % (anul precedent = 100)

	Rata inflației
1991	222,8
1992	199,2
1993	295,5
1994	61,7
1995	27,8
1996	56,9
1997	151,4
1998	40,6
1999	54,8
2000	40,7
2001	30,3
2002	17,8
2003	15,5
2004 ^{*)}	9,0

^{*)} Date estimative.

Sursa: Anii 1991-2001 - Ministerul Finanțelor Publice. Anul 2002 - Institutul Național de Statistică. Anul 2003 - Raport Anual 2003 Bursa de Valori București



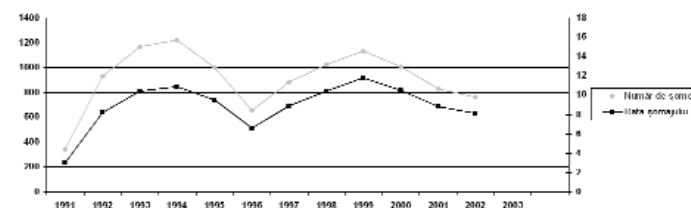
78

EVOLUȚIA NUMĂRULUI DE ȘOMERI ÎNREGISTRAȚI
ȘI A RATEI ȘOMAJULUI

	Număr de șomeri - mii persoane	Rata șomajului %
1991	337,4	3,0
1992	929,0	8,2
1993	1164,7	10,4
1994	1223,9	10,9
1995	998,4	9,5
1996	657,6	6,6
1997	881,4	8,9
1998	1025,1	10,4
1999	1130,3	11,8
2000	1007,1	10,5
2001	826,9	8,8
2002	760,6	8,1
2003	-	7,2

^{*)} Date estimative.

Sursa: Anii 1991-2002 - Institutul Național de Statistică. Anul 2003 - PriceWaterhouse Coopers, Business Guide to Romania 2004.



79

Anexa nr.10

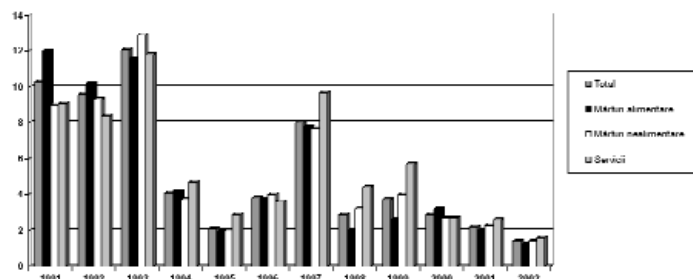
Anexa nr.11

RATA MEDIE LUNARĂ A INFLAȚIEI

%

	Total	Mărfuri alimentare	Mărfuri nealimentare	Servicii
1991	10,3	12,0	9,0	9,1
1992	9,6	10,2	9,3	8,4
1993	12,1	11,6	12,9	11,8
1994	4,1	4,2	3,7	4,7
1995	2,1	1,9	2,0	2,9
1996	3,8	3,7	4,0	3,6
1997	8,0	7,8	7,7	9,7
1998	2,9	2,0	3,2	4,4
1999	3,7	2,6	4,0	5,7
2000	2,9	3,2	2,7	2,7
2001	2,2	2,0	2,3	2,6
2002	1,4	1,2	1,4	1,6

Sursa: Institutul Național de Statistică

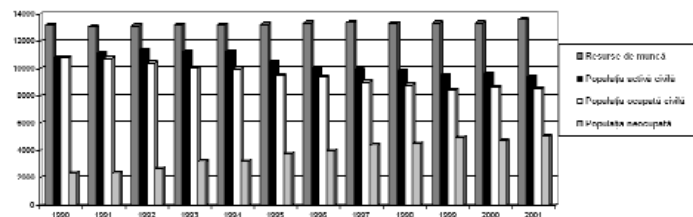


PRINCIPALII INDICATORI AI FORȚEI DE MUNCĂ

Mii persoane

	Resurse de muncă - din care femei:	Populația activă civilă - din care femei:	Populația ocupată civilă - din care femei:	Populația neocupată - din care femei:
1990	13217 6332	10840 5001	10840 5001	2377 1331
1991	13078 6246	11123 5268	10786 5059	2292 1187
1992	13137 6304	11387 5451	10458 4888	2679 1416
1993	13228 6380	11227 5332	10062 4647	3166 1733
1994	13237 6398	11236 5363	10012 4670	3225 1728
1995	13276 6413	10491 4855	9493 4304	3783 2109
1996	13376 6499	10037 4713	9379 4357	3997 2142
1997	13398 6598	9904 4607	9023 4178	4375 2420
1998	13343 6555	9838 4648	8813 4163	4530 2392
1999	13371 6595	9550 4587	8420 4057	4951 2538
2000	13358 6587	9636 4653	8629 4181	4729 2406
2001	13616 6727	9389 4535	8563 4154	5053 2573

Sursa: Institutul Național de Statistică



**EVOLUȚIA SCHIMBURILOR EXTERNE
ȘI A BALANȚEI COMERCIALE
în perioada 1990-2003**

ANUL	TOTAL		EXPORT (FOB)	
	Milioane USD	% An precedent	Milioane USD	% An precedent
1990	14977,0		4 570,0	
1991	10 059,0	67,8	4 266,0	73,9
1992	10 623,0	105,6	4 363,0	102,3
1993	11 414,0	107,4	4 892,0	112,1
1994	13 260,0	137,2	6 151,0	125,7
1995	18 188,0	116,2	7 910,0	128,6
1996	19 519,8	107,3	8 084,5	102,2
1997	19 710,8	101,0	8 431,1	104,3
1998	20 139,0	102,2	8 302,0	98,5
1999	18 896,8	93,8	8 504,7	102,4
2000	23 420,9	123,9	10 366,5	121,9
2001	26 936,5	115,0	11 384,9	109,8
2002	31 737,4	117,9	13 875,7	121,9
2003	41 621,3	131,1	17 618,1	127,0

ANUL	IMPORT (CIF)		SOLD BALANȚA COMERCIAL
	Milioane USD	% An precedent	
1990	6 889,0		-2 319,0
1991	5 793,0	62,9	-1 527,0
1992	6 260,0	108,1	-1 897,0
1993	6 522,0	104,2	-1 630,0
1994	7 109,0	109,0	-958,0
1995	10 278,0	144,6	-2 368,0
1996	11 435,3	111,3	-3 350,8
1997	11 279,7	98,6	-2 848,6
1998	11 837,0	104,9	-3 535,0
1999	10 392,1	87,8	-1 887,4
2000	13 054,5	125,6	-2 688,0
2001	15 551,6	119,1	-4 166,7
2002	17 861,7	114,9	-3 987,0
2003	24 003,2	134,4	-6 385,1

**STRUCTURA EXPORTULUI
PE PRINCIPALELE GRUPE DE MĂRFURI**

	EXPORT (în %)				
	1990	1995	2000	2001	2003
TOTAL, din care:	100,0	100,0	100,0	100,0	100,0
PRODUSE AGROALIMENTARE	1,4	6,7	3,3	3,8	3,3
PRODUSE MINERALE	19,4	9,2	7,9	6,9	7,0
PRODUSE ALE INDUSTRIEI CHIMICE ȘI MASE PLASTICE	7,0	11,7	7,3	6,5	7,0
PRODUSE ALE INDUSTRIEI TEXTILE ȘI PIELĂRIEI	12,6	25,9	32,7	36,0	34,8
PRODUSE ALE INDUSTRIEI LEMNULUI ȘI HĂRTIEI (INCLUSIV MOBILĂ)	9,9	11,1	11,5	11,0	11,1
ARTICOLE DIN PIATRA, IPSOS, CIMENT, STICLĂ, CERAMICĂ	1,3	1,9	1,6	1,5	1,4
METALE ȘI ARTICOLE DIN ACESTEA	16,2	18,2	16,2	13,3	13,0
PRODUSE ALE INDUSTRIEI CONSTRUCȚII DE MAȘINI (INCLUSIV ELECTROTEHNICĂ)	29,9	14,0	19,5	21,0	22,4

Sursa: Autoritatea Națională a Vămirilor

Anexa nr. 14

Anexa nr. 15

**STRUCTURA IMPORTULUI
PE PRINCIPALELE GRUPE DE MĂRFURI**

	IMPORT (în %)				
	1990	1995	2000	2001	2003
TOTAL, din care:	100,0	100,0	100,0	100,0	100,0
PRODUSE AGROALIMENTARE	13,2	8,7	7,5	7,8	7,3
PRODUSE MINERALE	42,4	24,2	14,5	14,4	12,4
PRODUSE ALE INDUSTRIEI CHIMICE ȘI MASE PLASTICE	8,1	12,8	10,4	12,8	13,9
PRODUSE ALE INDUSTRIEI TEXTILE ȘI PIELĂRIEI	4,0	14,9	22,8	21,1	19,5
PRODUSE ALE INDUSTRIEI LEMNULUI ȘI HÂRTIEI (INCLUSIV MOBILĂ)	1,3	3,5	4,9	4,7	5,1
ARTICOLE DIN PIATRĂ, IPSOS, CIMENT, STICLĂ, CERAMICĂ	1,2	1,1	1,6	1,5	1,7
METALE ȘI ARTICOLE DIN ACESTEA	5,7	5,3	6,8	7,3	7,4
PRODUSE ALE INDUSTRIEI CONSTRUCȚII DE MAȘINI (INCLUSIV ELECTROTEHNICĂ)	23,1	27,2	31,5	30,4	32,4

**ORIENTAREA GEOGRAFICĂ A EXPORTULUI
PE GRUPĂRI DE ȚĂRI ÎN PERIOADA 1990-2003**

milioane USD

	1990	1991	1992	1993	1994	1995	1996
TOTAL, din care:	4570,0	4570,0	4 363,0	4 892,0	6 151,0	7 910,0	8 084,5
EUROPA, din care:	3 217,3	3 509,7	3 045,4	3 228,7	4 201,1	5 679,4	6 079,5
UE	1549,2	1686,3	1 535,8	2 020,4	2 964,8	4 287,2	4 567,7
CEFTA	-	-	-	-	-	-	-
AELS	77,7	77,7	104,7	127,2	55,4	79,1	64,7
AFRICA ȘI ORIEN- TUL MIJLOCIU	644,4	479,8	680,6	714,2	928,8	1 075,8	1 018,7
ASIA-OCEANIA	333,6	388,5	458,1	748,5	664,3	743,6	574,0
AMERICA	374,7	182,8	174,5	200,6	356,8	411,3	412,3

	1997	1998	1999	2000	2001	2002	2003
TOTAL, din care:	8 431,2	8 302,1	8 486,9	10 366,5	11 384,7	13 875,7	17 618,1
EUROPA, din care:	6 389,0	6 744,1	7 133,2	8 865,3	9 690,6	11 419,7	15 063,5
UE	4 768,1	5 358,4	5 562,3	6 618,4	7 720,1	9 310,0	11 927,5
CEFTA	400,4	447,1	597,3	848,3	807,7	888,0	1 286,1
AELS	108,1	101,2	98,6	100,1	127,4	194,3	229,0
AFRICA ȘI ORIEN- TUL MIJLOCIU	1 005,4	765,3	327,1	706,9	299,9	499,5	511,0
ASIA-OCEANIA	552,4	270,3	593,8	293,5	850,3	1 165,6	1 250,9
AMERICA	485,2	523,2	425,9	500,7	523,0	763,2	757,6

Sursa: Autoritatea Națională a Vămirilor

Anexa nr. 16

Anexa nr.17

**ORIENTAREA GEOGRAFICĂ A IMPORTULUI
PE GRUPĂRI DE ȚĂRI ÎN PERIOADA 1990-2003**

milioane USD

	1990	1991	1992	1993	1994	1995	1996
TOTAL, din care:	6889,0	5793,0	6260,0	6522,0	7109,0	10278,0	11435,3
EUROPA, din care:	4209,2	3626,4	4588,6	4689,3	5417,1	7945,0	8873,8
UE	1501,8	1662,6	2585,4	2954,5	3426,5	5190,4	5980,7
CEFTA	-	-	-	-	-	-	-
AELS	137,8	133,2	131,5	163,1	163,5	236,4	217,3
AFRICA ȘI ORIEN- TUL MIJLOCIU	1791,1	1390,3	976,6	926,1	710,9	925,0	777,6
ASIA-OCEANIA	406,5	411,3	319,3	331,1	312,8	719,5	937,7
AMERICA	482,2	364,9	375,6	567,4	668,2	688,6	834,8

	1997	1998	1999	2000	2001	2002	2003
TOTAL, din care:	11280,2	11 837,8	10 556,8	13 054,5	15 551,6	17 861,7	24003,2
EUROPA, din care:	8756,1	9775,1	8722,4	11205,7	12696,7	14740,1	20340,7
UE	5922,0	6829,3	6405,1	7388,4	8918,4	10431,1	13840,9
CEFTA	698,4	1088,1	971,6	1159,6	1536,8	1769,6	2568,0
AELS	166,0	159,1	146,1	182,3	201,2	204,7	271,4
AFRICA ȘI ORIEN- TUL MIJLOCIU	516,1	306,3	181,6	192,6	122,5	254,0	260,2
ASIA-OCEANIA	1031,4	863,2	1069,0	913,5	1474,7	1900,1	2217,5
AMERICA	853,4	818,4	533,9	742,6	912,1	890,1	1086,1

Sursa: Autoritatea Națională a Vămirilor

**STADIUL ACTUAL AL EVOLUȚIEI
NEGOCIERILOR DINTRE ROMÂNIA ȘI UE**

Capitolul 1 – Libera circulație a mărfurilor

Negocierile la acest capitol au fost deschise în cadrul Conferinței de Aderare România – UE din 21 martie 2002.

Negocierile au fost încheiate provizoriu în cadrul Conferinței de Aderare România – UE din 2 iunie 2003. România a acceptat integral acquis-ul comunitar privind capitolul 1 - Libera circulație a mărfurilor în vigoare la data de 31 decembrie 2002.

Capitolul 2 – Libera circulație a persoanelor

Negocierile la acest capitol s-au deschis în cadrul Conferinței Interguvernamentale de Aderare din data de 21 martie 2002.

Negocierile au fost încheiate provizoriu în cadrul Conferinței de Aderare România – UE din 9 decembrie 2003. România a acceptat integral acquis-ul comunitar privind capitolul 2 – Libera circulație a persoanelor, în vigoare la data de 31 decembrie 2002.

În ceea ce privește libera circulație a lucrătorilor, Uniunea Europeană a solicitat tuturor statelor candidate, inclusiv României, o perioadă de tranziție pentru libera circulație a lucrătorilor de 2 până la 7 ani, după aderare.

Astfel, Uniunea Europeană a propus următorul aranjament: Statele Membre vor continua să aplice măsurile naționale pe o perioadă de 2 ani după aderare cu privire la dreptul la muncă al cetățenilor noului Stat Membru. Această perioadă poate fi prelungită cu încă 3 ani – în funcție de o evaluare prealabilă – și în continuare cu încă 2 ani, în cazul unor dereglări grave pe piața muncii noului Stat Membru.

În tot acest timp, orice Stat Membru poate introduce, în dreptul național, o libertate mai mare cu privire la circulația lucrătorilor decât în prezent, inclusiv libertatea deplină de circulație. Acordurile bilaterale curente vor continua să se aplice și pot fi chiar dezvoltate.

În plus, Statele Membre pot introduce anumite măsuri speciale, de preferință pentru cetățenii noului Stat Membru în comparație cu un altul („*preference communautaire*”), astfel încât un nou Stat Membru poate beneficia de mai multe drepturi cu privire la libera circulație a lucrătorilor decât un alt nou Stat Membru. După aderare, Comisia Europeană va monitoriza dezvoltarea pieței muncii din Statul Membru nou și în particular în orice Stat Membru care aplică restricții cu privire la piața muncii.

Capitolul 3 – Libera circulație a serviciilor

În acest domeniu, România a continuat actualizarea listei conținând barierele în calea exercitării dreptului de stabilire și a libertății de a oferi servicii non-financiare și a acționat spre a armoniza legislația națională cu *acquis-ul comunitar*. Au fost identificate cca. 43 de măsuri discriminatorii, dintre care 20 au fost eliminate în anul 2004. Printre barierele în calea liberei circulații a serviciilor identificate la nivel local, s-au numarat:

- Aplicarea unor taxe locale diferențiate, în funcție de cetățenia sau domiciliul (sediul) persoanelor fizice (juridice).
- Stabilirea unor criterii diferențiate pentru participarea la licitații publice, în funcție de domiciliul/ sediul solicitanților.
- Impunerea unor criterii suplimentare, cum ar fi cetățenia sau domiciliul stabil, pentru participanții la concursurile de ocupare a unor posturi din cadrul unor servicii publice, fără ca aceste posturi să facă parte din categoria celor prin care se exercitau prerogative de putere publică.

Procesul de identificare a barierelelor a început din 2002, când a fost decisă înființarea unui Grup de identificare a barierelelor în calea liberei practicări a serviciilor și a dreptului de stabilire. Grupul s-a constituit în cadrul delegației sectoriale pentru negocierea capitolului 3 – Libera circulație a serviciilor și a inventariat prevederile din legislația centrală care instituiau obstacole în calea liberei circulații a serviciilor și a făcut propuneri pentru eliminarea acestora. Din luna iulie 2004, Ministerul Administrației și Internelor, împreună cu Minis-

terul Integrării Europene, au declanșat cea de-a doua etapă de identificare a obstacolelor în calea liberei circulații a serviciilor și persoanelor, la nivel de consilii locale și prefecturi. Autoritățile locale trebuie să elimine, până la data aderării la UE, orice condiții discriminatorii față de prestatorii de servicii din alte state membre ale Uniunii Europene. Reprezentanții prefecturilor, ai consiliilor județene și locale din țară au analizat barierele de la nivel local în calea liberei circulații a serviciilor și modul în care acestea pot fi eliminate până la data aderării. Această analiză a fost realizată în cadrul unui seminar organizat de Ministerul Integrării Europene și Ministerul Administrației și Internelor pe 14 octombrie 2004. Barierele identificate constau în măsuri discriminatorii atât prin prisma *acquis-ului comunitar*, dar și a legislației naționale, în unele cazuri. Eliminarea barierelelor este unul dintre angajamentele luate de România în negocierile la capitolul 3 – Libera circulație a serviciilor și se va realiza gradual, până la data aderării.

Printre principiile de funcționare a pieței interne a Uniunii Europene se număra, pe lângă libera circulație a mărfurilor, persoanelor și capitalurilor, și libertatea de a presta servicii. Aceasta presupune eliminarea tuturor obstacolelor care ar putea împiedica, de o manieră discriminatorie sau nediscriminatorie, furnizarea serviciilor între operatorii din Statele Membre ale Uniunii Europene. Libera circulație a serviciilor presupune dreptul resortisanților Statelor Membre de a accede la activități non-salariale și de a le exercita, precum și de a constitui și gestiona întreprinderi, de a crea agenții, sucursale și filiale în condițiile stabilite de legislația statului membru-gazdă pentru proprii săi resortisanți. Pe de altă parte, libera furnizare a serviciilor, definită la articolul 49 al Tratatului, are în vedere furnizarea serviciilor într-un alt Stat Membru decât cel în care furnizorul serviciilor este stabilit, și nu presupune stabilirea permanentă în Statul Membru gazdă.

În aprilie 2004 au fost adoptate amendamente la Legea permiselor de muncă, acestea fiind destinate facilitării libertății de stabilire (rezidență) prin aceea că revocă obligația impusă cetățenilor din UE

și EEA de soliciți astfel de permise. Pe 24 iulie 2004 a fost adoptată Legea asupra liberei mișcări a naționalilor din statele membre ale UE. Aceste acte normative vor intra în vigoare după aderarea României la UE. În domeniul serviciilor financiare, s-au făcut progrese importante în sectorul bancar, inclusiv prin aducerea de amendamente legii băncilor, în decembrie 2003. Legislația bancară a suferit modificări în mai-iunie 2004, în scopul de a armoniza cu *acquis-ul* cooperativele de credit, reorganizarea instituțiilor de credit, garantarea depozitelor. BNR este instituția responsabilă în România (cea care supervizează sectorul bancar).

În domeniul serviciilor de investiții și a piețelor de asigurări, în iunie 2004 a fost adoptată legea consolidată asupra piețelor de capital, conform cerințelor impuse de *acquis*.

Capitolul 4 – Libera circulație a capitalurilor

Negocierile la acest capitol au fost deschise în cadrul Conferinței de aderare România-UE din 12 iunie 2001.

Negocierile au fost închise provizoriu în cadrul Conferinței de Aderare România-UE din 7 aprilie 2003. România a acceptat integral *acquis-ul* comunitar privind capitolul 4 – Libera circulație a capitalurilor, în vigoare la data de 31 decembrie 2001. Ulterior, a fost agreat *acquis-ul* comunitar până la 30 iunie 2002.

Capitolul 5 – Dreptul societăților comerciale

Negocierile la acest capitol au fost deschise în cadrul Conferinței de aderare România-UE din 30 martie 2001.

Negocierile au fost închise provizoriu în cadrul Conferinței de Aderare România/UE din 28 noiembrie 2001. România a acceptat integral *acquis-ul* comunitar privind capitolul 5 – Dreptul societăților comerciale, în vigoare la data de 31 decembrie 2000.

Ulterior, a fost agreat *acquis-ul* comunitar până la 30 iunie 2002.

Capitolul 6 – Politica în domeniul concurenței

Se referă la politicile de control anti-trust și a ajutoarelor de stat,

în scopul combaterii comportamentului anti-concurențial al întreprinderilor, de natură a distorsiona piața internă. Regulile de concurență se aplică direct pe tot teritoriul Uniunii, iar statele cooperează cu Comisia Europeană pentru implementarea regulilor. România acceptă în întregime *acquis-ul* comunitar în vigoare la data de 31 decembrie 1999, nu solicită nici o perioadă de tranziție sau derogare și va fi în măsură să aplice în întregime, la data aderării, acest *acquis*. România este pregătită să examineze în continuare dezvoltarea *acquis-ului* și să informeze sistematic Conferința pentru Aderare sau Consiliul de Asocieri cu privire la legislația și măsurile de implementare adoptate pentru aplicarea noului *acquis* ori, acolo unde nevoia o va cere, cu privire la dificultățile care ar putea apărea în transpunerea noului *acquis*. România face trimitere, cu privire la acest capitol, la informațiile furnizate în cursul procesului de examinare analitică și este de acord cu transmiterea continuă a acestora către statele membre ale Uniunii Europene. Legea Concurenței nr.21 (în continuare numită Legea Concurenței), a fost adoptată la 10 aprilie 1996 și a intrat în vigoare la 1 februarie 1997.

În domeniul concurenței, legislația de bază și cea secundară sunt armonizate cu legislația europeană similară, existând un grad avansat de compatibilitate referitor la modul de tratare și reglementare a înțelegerilor, practicilor concertate, abuzului de poziție dominantă și controlului concentrărilor economice. Compatibilitatea dintre legislația comunitară și cea românească este reflectată și în Raportul de screening actualizat, transmis de Comisia Uniunii Europene la începutul lunii martie 2000.

România a adoptat amendamente importante la Legea Concurenței, în mai 2004. Consiliul Concurenței este organul însărcinat, la nivel național, cu supervizarea implementării legislației în domeniu. Adoptarea Legii privind ajutorul de stat (nr.143/ 30 iunie 1999), intrată în vigoare la 1 ianuarie 2000, asigură, pe de o parte, punerea în aplicare a prevederilor referitoare la ajutorul de stat, conținute în art.64 paragraf 1 (iii), (2) și (4) (b) din Acordul de Asocieri România-Uniunea Europeană, iar pe de altă parte acoperă criteriile de trans-

parență și evaluare a compatibilității acordării ajutoarelor de stat conținute de art.87 și 88 din Tratatul de la Amsterdam. În august 2004, versiunea nouă a Legii ajutoarelor de stat a renunțat la clasificarea ajutoarelor de stat și a adoptat o legislație similară cu cea comunitară. Ajutoarele de stat trebuie să fie notificate și să se obțină autorizarea din partea Consiliului Concurenței (ex-ante). În iunie și august 2004 s-au adus amendamente semnificative legislației românești referitoare la zonele libere și regiunile dezavantajate, pentru alinierea măsurilor fiscale. În sectorul oțelului, România a adus la zi și a aprobat Strategia Națională de Restructurare a Oțelului, în aprilie 2004.

Capitolul 7 – Agricultura

Negocierile la capitolul 7 – Agricultura au fost deschise în cadrul Conferinței de Aderare din 1 octombrie 2002, în privința aspectelor referitoare la sectoarele sanitar veterinar și fitosanitar și în cadrul Conferinței de Aderare din 2 decembrie 2002 pentru măsurile orizontale, organizațiile comune de piață, dezvoltarea rurală și silvicultură. Negocierile la acest capitol au fost închise provizoriu la data de 4 iunie 2004. România a acceptat *acquis-ul* în vigoare la data de 1 aprilie 2004 și a solicitat 6 perioade de tranziție.

Capitolul 8 – Pescuit

Negocierile la acest capitol au fost deschise în cadrul Conferinței de aderare România-UE din 17 mai 2001.

Negocierile au fost închise provizoriu în cadrul Conferinței de aderare România-UE din 27 iunie 2001. România a acceptat integral *acquis-ul* comunitar privind capitolul 8 – Pescuit, în vigoare la data de 30 decembrie 2000. Ulterior, a fost agreeat *acquis-ul* comunitar până la 30 iunie 2002.

Capitolul 9 – Politica în domeniul transporturilor

Capitolul 9 – Politica în domeniul transporturilor a fost deschis în cadrul Conferinței de aderare România-UE din 12 iunie 2001 și închise provizoriu în timpul Conferinței de aderare din 9 decembrie

2003. România acceptă integral *acquis-ul* comunitar privind capitolul 9 – Politica în domeniul transporturilor, în vigoare la data de 31 decembrie 2002 și se angajează să ia măsurile necesare pentru implementarea efectivă a acestuia până la data aderării. România a obținut necesarele perioade de tranziție.

Capitolul 10 – Impozitarea

Negocierile la acest capitol au fost deschise în cadrul Conferinței de aderare România-UE din 26 octombrie 2001.

Negocierile au fost închise provizoriu în cadrul Conferinței de Aderare România-UE din 2 iunie 2003. România acceptă integral *acquis-ul* comunitar privind capitolul 10 – Impozitarea, în vigoare la data de 31 decembrie 2002 și a obținut derogări/perioade de tranziție.

Capitolul 11 – Uniunea Economică și Monetară

Negocierile la acest capitol au fost deschise și închise provizoriu în cadrul Conferinței de aderare România-UE din 28 iunie 2002. România a acceptat integral *acquis-ul* comunitar privind capitolul 11 – Uniunea Economică și Monetară, în vigoare la data de 31 decembrie 2001. Ulterior, a fost agreeat *acquis-ul* comunitar până la 30 iunie 2002.

La aderare, România va respecta prevederile acestui *acquis*, în condițiile în care va fi considerată țară cu derogare de la adoptarea monedei unice, conform Art.122 (ex 109K) al Tratatului privind Uniunea Europeană.

România este pregătită să examineze în continuare dezvoltarea *acquis-ului* în domeniul Uniunii Economice și Monetare, intrat în vigoare după 31 decembrie 2000 și să informeze sistematic Conferința pentru Aderare sau Consiliul de Asocieri cu privire la legislația și măsurile de implementare adoptate pentru aplicarea noului *acquis* sau, dacă va fi cazul, cu privire la dificultățile care ar putea apărea în transpunerea noului *acquis*.

România face trimitere, privitor la acest capitol, la informațiile furnizate în cursul procesului de examinare analitică și este de acord

cu transmiterea continuă a acestora către Statele Membre ale Uniunii Europene.

Documentul de poziție este elaborat având ca referință data de 1 ianuarie 2007, asumată unilateral de România ca ipoteză de lucru pentru aderarea la Uniunea Europeană și acceptată (cu unele condiții) de partenerii săi europeni.

Legislația națională este compatibilă cu *acquis-ul comunitar* al acestui capitol, cu excepția unor prevederi referitoare la statutul băncii centrale cu privire la independența sa și obiectivul său fundamental, finanțarea directă a deficitelor temporare ale Trezoreriei de către Banca Națională și accesul privilegiat al instituțiilor publice la resursele instituțiilor financiare, prevederi care vor fi armonizate până în anul 2004.

Pentru aplicarea efectivă a *acquis-ului*, infrastructura instituțională este funcțională și este formată din Ministerul Finanțelor Publice, Ministerul Dezvoltării și Prognozei, Banca Națională a României și Institutul Național de Statistică. Capacitatea administrativă a acestor instituții va fi dezvoltată în continuare.

Capitolul 12 – Statistica

Negocierile la capitolul 12 – Statistica au fost deschise și închise în cadrul Conferinței de aderare România-UE din 24 octombrie 2000. România a acceptat integral *acquis-ul comunitar* privind capitolul 12 – Statistica, în vigoare la data de 31 decembrie 2000. Ulterior, a fost agreat *acquis-ul comunitar* până la 30 iunie 2002.

Capitolul 13 – Politica socială și de ocupare a forței de muncă

Negocierile la acest capitol au fost deschise în cadrul Conferinței de Aderare România-UE din 26 octombrie 2001.

Negocierile au fost închise provizoriu în cadrul Conferinței de Aderare România-UE din 19 aprilie 2002. România a acceptat integral *acquis-ul comunitar* privind capitolul 13 – Politica Socială și de Ocupare a Forței de Muncă, în vigoare la data de 31 decembrie 1999.

Ulterior, a fost agreat *acquis-ul comunitar* până la 30 iunie 2002.

Capitolul 14 – Energia

Negocierile la Capitolul 14 – Energia au fost deschise în cadrul Conferinței de Aderare din 13 martie 2002.

Ca răspuns la Poziția Comună a UE, precum și la solicitările ulterioare, au avut loc runde de consultări și au fost transmise oficial mai multe documente de poziție privind sectorul energie și securitate nucleară.

Comisia Europeană a elaborat și transmis Consiliului European proiectul de Poziție Comună a UE la jumătatea lunii iunie 2004.

Negocierile la acest capitol au fost închise la data de 30 iunie 2004. România acceptă integral *acquis-ul comunitar* aferent capitolului 14 „Energie” în vigoare la data de 31 decembrie 2003 și îl va implementa până la data aderării, cu excepția perioadei de tranziție solicitate pentru constituirea stocurilor minime de țiței și/sau produse petroliere.

România solicită o perioadă de tranziție de 5 ani de la momentul aderării, pentru constituirea stocului minim, respectiv până la 31 decembrie 2011, dată la care România va atinge un nivel de stocare de 67,5 zile.

Directiva 68/414/CEE, amendată cu Directiva 98/93/CEE, privind impunerea obligației Statelor Membre de a menține stocuri minime de țiței și/sau produse petroliere, a fost integral transpusă în legislația românească.

Capitolul 15 – Politica industrială

Negocierile la Capitolul 15 – Politica industrială au fost deschise și închise provizoriu în cadrul Conferinței de Aderare România-UE din 30 iulie 2002. România a acceptat integral *acquis-ul comunitar* privind capitolul 15 – Politica Industrială, în vigoare la data de 31 decembrie 2001.

Ulterior, a fost agreat *acquis-ul comunitar* până la 30 iunie 2002.

Capitolul 16 – Întreprinderile mici și mijlocii

Negocierile la acest capitol au fost deschise în cadrul Conferinței de aderare România-UE din 28 martie 2000.

Negocierile au fost închise provizoriu în cadrul Conferinței de Aderare România-UE din 10 mai 2000. Tratatul privind instituirea Comunității Europene – articolul 157, conține prevederi referitoare la asigurarea condițiilor necesare pentru competitivitatea industriei Comunității, conform unui sistem de piețe deschise și concurențiale. Astfel, principiile de bază pentru îndeplinirea acestor obiective sunt: accelerarea adaptării industriei la schimbările structurale, încurajarea unui mediu favorabil inițiativei și dezvoltării întreprinderilor din întreaga Comunitate și, mai ales, a întreprinderilor mici și mijlocii, precum și încurajarea unui mediu favorabil pentru cooperarea între întreprinderi. România a acceptat integral acquis-ul comunitar privind capitolul 16 – Politica în domeniul IMM-urilor, în vigoare la data de 31 decembrie 2001.

Ulterior, a fost agreat acquis-ul comunitar până la 30 iunie 2002.

Capitolul 17 – Știință și cercetare

Negocierile la acest capitol au fost deschise în cadrul Conferinței de Aderare România-UE din 28 martie 2000.

Negocierile au fost închise provizoriu în cadrul Conferinței de Aderare România-UE din 1 iunie 2000. România a acceptat integral acquis-ul comunitar privind capitolul 17 – Știință și cercetare, în vigoare la data de 31 decembrie 2000.

Ulterior, a fost agreat acquis-ul comunitar până la 30 iunie 2002.

Capitolul 18 – Educație, formare profesională și tineret

Negocierile la acest capitol au fost deschise în cadrul Conferinței de aderare România-UE din 25 mai 2000.

Negocierile au fost închise provizoriu în cadrul Conferinței de Aderare România-UE din 14 iunie 2000. România a acceptat integral acquis-ul comunitar privind capitolul 18 – Educație, formare profesională și tineret, în vigoare la data de 31 decembrie 2000.

Ulterior, a fost agreat acquis-ul comunitar până la 30 iunie 2002.

Capitolul 19 – Telecomunicații și tehnologia informației

Negocierile la acest capitol au fost deschise la Conferința de aderare România-UE din 14 noiembrie 2000.

Negocierile la acest capitol au fost închise la Conferința de aderare România-UE din 8 noiembrie 2002. România a acceptat în întregime acquis-ul comunitar privind capitolul 19 – Telecomunicații și tehnologia informației, în vigoare la data de 30 aprilie 2002.

Ulterior, a fost agreat acquis-ul comunitar până la 30 iunie 2002.

Capitolul 20 – Cultura și audiovizualul

Negocierile la acest capitol au fost deschise în cadrul Conferinței de aderare România-UE din 24 octombrie 2000.

Negocierile au fost închise provizoriu în cadrul Conferinței de Aderare România-UE din 20 decembrie 2002. România a acceptat în întregime acquis-ul comunitar privind capitolul 20 – Cultura și audiovizualul, în vigoare la data de 31 decembrie 2000.

Ulterior, a fost agreat acquis-ul comunitar până la 30 iunie 2002.

Capitolul 21 – Politica Regională și coordonarea instrumentelor structurale

Politica regională a Uniunii Europene se aplică doar statelor membre UE și se bazează pe solidaritatea financiară între statele membre, astfel încât regiunile mai puțin prospere și grupurile sociale defavorizate să primească fonduri comunitare care, adăugate resurselor proprii, să le permită dezvoltarea unor proiecte care să contribuie la creșterea economică și recuperarea decalajelor dintre regiuni. România a deschis negocierile la capitolul 21 – Politica Regională și coordonarea instrumentelor structurale.

În calcularea ajutoarelor de stat, se va ține cont de Regulamentul Consiliului Concurenței privind ajutorul de dezvoltare regională, intrat în vigoare în data de 2 ianuarie 2003. Acesta stabilește, printre altele, că prezența maximă a ajutorului de stat pentru dezvoltare

regională nu poate depăși 50% pentru întreprinderile mari și 65% pentru întreprinderile mici și mijlocii din costurile eligibile cu investiția realizată.

România dorește să ceară o perioadă de tranziție după data aderării, pe parcursul căreia companiile care activează în zonele libere să beneficieze de o scutire de la plata redevenței către administrațiile zonelor libere. Nivelul ajutorului de stat nu poate să depășească 50%, respectiv 65% din investiția realizată. În calculul intensității ajutorului de stat se vor lua în considerare doar ajutoarele primite după 2 ianuarie 2003, data intrării în vigoare a Regulamentului Consiliului Concurenței.

Pentru zonele defavorizate, România intenționează să solicite o perioadă de tranziție pentru scutirea de la plata impozitului pe profit pe toată durata existenței zonei defavorizate. În 2008, conform actelor normativ care au stabilit modul de funcționare a zonelor defavorizate, își vor înceta existența 3 zone defavorizate, în 2009, alte 22, iar în 2010, ultimele 3 zone defavorizate. Și pentru acestea, ajutorul de stat nu poate depăși 50% pentru întreprinderile mari și 65% pentru IMM-uri din costurile eligibile cu investiția realizată.

Capitolul 22 – Protecția mediului înconjurător

Protecția mediului înconjurător, în vigoare la data de 31 decembrie 2000.

România va implementa acquis-ul comunitar în domeniul protecției mediului până la data aderării, cu excepția unor acte comunitare.

Negocierile la acest capitol continuă, România străduindu-se să implementeze acquis-ul comunitar în domeniu. Datorită dinamicii procesului de dezvoltare a acquis-ului comunitar de mediu, România este pregătită să examineze în continuare noul acquis comunitar în acest domeniu, intrat în vigoare după 31 decembrie 2000 și să informeze sistematic Conferința pentru Aderare sau Consiliul de Asocieră cu privire la stadiul transpunerii și implementării acestuia. România face trimitere, privitor la acest capitol, la informațiile furnizate în cursul procesului de examinare analitică și este de acord cu trans-

miterea continuă a acestora către Statele Membre ale Uniunii Europene. Acquis-ul cuprinde peste 200 de acte legislative, care acoperă legislația orizontală, poluarea aerului și apei, managementul deșeurilor chimice și biotehnologice, protecția naturii, poluarea industrială și managementul riscului, protecția la zgomot și radiație. Îndeplinirea acquis-ului cere investiții semnificative, dar aduce și beneficii majore pentru sănătatea publică și reduce costurile pagubelor provocate pădurilor, clădirilor, solului și zonelor de pescuit. Este absolută nevoie de o administrație puternică și bine-echipată, la nivel național, regional și local, pentru aplicarea și impunerea acquis-ului privind protecția mediului înconjurător.

Capitolul 23 – Protecția consumatorilor și a sănătății

Negocierile la acest capitol au fost deschise și închise provizoriu în cadrul Conferinței de aderare România-UE din 27 iulie 2001. România a acceptat în întregime acquis-ul comunitar privind capitolul 23 – Protecția consumatorilor și a sănătății, în vigoare la data de 31 decembrie 1999.

Ulterior, a fost agreat acquis-ul comunitar până la data de 30 iunie 2002.

Capitolul 24 – JAI

România acceptă în întregime acquis-ul comunitar în vigoare la data de 31 decembrie 2000, nu solicită nici o perioadă de tranziție sau derogare și va fi în măsură să îl implementeze în întregime până la data aderării la Uniunea Europeană. România este pregătită să examineze în continuare dezvoltarea acquis-ului în domeniul Justiției și Afacerilor Interne și să informeze sistematic Conferința pentru Aderare sau Consiliul de Asocieră cu privire la legislația și măsurile de implementare adoptate pentru aplicarea noului acquis în domeniul Justiției și Afacerilor Interne sau, dacă va fi cazul, cu privire la dificultățile care ar putea să apară în transpunerea noului acquis.

România face trimitere, cu privire la acest capitol, la informațiile furnizate în cursul procesului de examinare analitică și este de acord

cu transmiterea acestora către Statele Membre ale Uniunii Europene.

Acest capitol se află încă în faza de negociere și va trebui finalizat până la sfârșitul anului 2004, spre a permite României semnarea în 2005 a Tratatului de aderare. Grupul operativ de lucru pe capitolul 24 – JAI (Justiție și Afaceri Interne) a discutat în luna octombrie 2004 stadiul îndeplinirii angajamentelor asumate în negocierile de aderare la acest capitol. Au fost evidențiate evoluțiile în toate domeniile aferente capitolului Justiție și Afaceri Interne: Planul de Acțiune Schengen, reforma sistemului judiciar, protecția datelor cu caracter personal, politica de vize, managementul frontierelor externe, politica în domeniile migrației și azilului, cooperarea polițienească, lupta împotriva terorismului, combaterea fraudei și corupției, lupta împotriva drogurilor, cooperarea vamală, cooperarea judiciară în materie civilă și penală. În domeniul protecției datelor, în noiembrie 2003 a fost adoptată o lege care stabilește nivelul de clasificare pentru operațiunile de procesare a datelor despre personal. România a introdus un regim de viză pentru patru state vecine, la cererea UE - Rusia, Turcia, Ucraina, Serbia-Muntele Negru în 2003-2004. S-a abolit necesitatea vizei pentru statele aflate pe lista pozitivă – Elveția, Lichtenstein, Estonia, Lituania. Este deja operațională prima fază a sistemului „visa on line” și aceasta leagă autoritățile străine din România cu misiunile diplomatice din țări ca Rusia, Turcia, Ucraina, Serbia, Egipt. Unui număr de 18.138 de români nu li s-a permis să iasă din țară în 2003, din pricina neregularităților legate de viză. Referitor la granițele cu Spațiul Schengen, a fost aprobată în 2003 Strategia de Securitate a Granițelor României 2004-2006, alături de o strategie a logisticii. Există un grup inter-ministerial de management al granițelor.

Capitolul 25 – Uniunea vamală

Negocierile la capitolul 25 – Uniunea vamală au fost deschise în cadrul Conferinței de Aderare România-UE din 17 mai 2001.

Negocierile la capitolul 25 – Uniunea vamală au fost închise provizoriu în cadrul Conferinței de Aderare România-UE din 8 noiembrie

2002. România a acceptat în întregime acquis-ul comunitar privind capitolul 25 – Uniunea vamală, în vigoare la data de 31 decembrie 2000.

Ulterior, a fost agreat acquis-ul comunitar până la data de 30 iunie 2002.

Capitolul 26 – Relațiile externe

Negocierile la capitolul 26 – Relațiile externe au fost deschise și închise provizoriu în cadrul Conferinței de Aderare România-UE din 14 iunie 2000. România a acceptat în întregime acquis-ul comunitar privind capitolul 26 – Relațiile externe, în vigoare la data de 31 decembrie 2000. Ulterior, a fost agreat acquis-ul comunitar până la data de 30 iunie 2002.

Capitolul 27 – Politica Externă și de Securitate Comună

Negocierile la capitolul 27 – Politica Externă și de Securitate Comună (PESC) au fost deschise și închise provizoriu în cadrul Conferinței de Aderare România-UE din 14 iunie 2000. Ca viitoare State Membre, statele candidate trebuie să se angajeze în sensul acordării de sprijin activ și necondiționat pentru implementarea PESC, în spiritul loialității și al solidarității reciproce. Statele membre trebuie să ofere certitudinea că politicile lor naționale sunt conforme cu pozițiile comune și să apere aceste poziții comune în forurile internaționale. România a acceptat integral acquis-ul comunitar privind capitolul 27 – Politica Externă și de Securitate Comună, în vigoare la data de 31 decembrie 2000. Ulterior, a fost agreat acquis-ul comunitar până la 30 iunie 2002.

România își propune obiective precum:

1. Sprijinirea UE și NATO în eforturile pentru integrarea țărilor fostei Iugoslavii în sistemul predominant de valori din Europa

2. Modernizarea și creșterea eficacității capacității de apărare printr-un larg proces de reformă a armatei, care presupune reducerea personalului militar pe măsura sporirii profesionalismului acestuia, precum și reînnoirea și îmbunătățirea tehnicii militare, pentru a fi

compatibilă cu standardele NATO.

3. Participarea activă în acordurile de cooperare cu țări și la politica UE în domeniul securității și apărării.

4. Susținerea neproliferării în domeniul armelor nucleare, biologice și chimice.

5. Aplicarea, fără rezerve, a acquis-ului referitor la protecția diplomatică și consulară – termenul fiind la data aderării.

6. Preluarea deplină a obiectivelor UE stipulate în articolul 2 al Tratatului UE – termen: la data aderării.

7. Preluarea și implementarea obiectivelor Politicii externe și de securitate comună, așa cum sunt ele stipulate în prevederile Titlului V din Tratatul UE – termenul fiind la data aderării – și conform liniilor directe trasate de Constituția Europeană, după intrarea acesteia în vigoare.

Capitolul 28 – Controlul financiar

Negocierile la acest capitol au fost deschise în cadrul Conferinței de aderare România-UE din 24 iulie 2001.

Negocierile au fost închise provizoriu în cadrul Conferinței de Aderare România-UE din 29 octombrie 2003.

România a acceptat integral acquis-ul comunitar privind capitolul 28 – Controlul financiar, în vigoare la data de 31 decembrie 2002.

Capitolul 29 – Prevederi financiare și bugetare

Negocierile la acest capitol au fost deschise în cadrul Conferinței de Aderare România-UE din 20 decembrie 2002.

Negocierile au fost închise provizoriu în cadrul Conferinței de Aderare din 5 iunie 2004. România acceptă în întregime acquis-ul comunitar privind Capitolul 29 – Prevederile financiare și bugetare, în vigoare la 30 iunie 2002.

Capitolul 30 – Instituții

Negocierile la acest capitol au fost deschise și închise în cadrul Conferinței de aderare din 19 aprilie 2002.

România dorește ca finalizarea politică a negocierilor să aibă loc în cadrul Consiliului European din 16-17 decembrie 2004.

Comisarul UE pentru extindere, Günther Verheugen, s-a întâlnit pe 5 noiembrie la Bruxelles cu primul ministru Adrian Năstase și cu ministrul de externe Mircea Geoană. Günther Verheugen a precizat că este optimist în legătură cu soluționarea chestiunilor tehnice legate de capitolele Justiție și Afaceri Interne, Concurență și Mediu, pentru a putea prezenta propunerea de încheiere a negocierilor de aderare ale României în cursul acestei luni. Verheugen a apreciat progresele înregistrate în ultimele săptămâni și a precizat că ambele părți vor continua să lucreze în ritm susținut până la întâlnirea din 24 noiembrie la nivel de negociatori.

Anexa nr.18

**REPERE CRONOLOGICE
ALE DEMERSURILOR ROMÂNIEI
PRIVIND INTEGRAREA ECONOMICĂ
ÎN UNIUNEA EUROPEANĂ**

1989

22 decembrie – Se constituie noua structură de putere în stat, denumită Frontul Salvării Naționale (FSN). Între principalele puncte ale Comunicatului către țară al Consiliului FSN, jgurează restructurarea economiei prin eliminarea centralizării și birocrăției și promovarea liberei inițiative și a competenței, restructurarea agriculturii, crearea și sprijinirea micii proprietăți țărănești.

1990

2 ianuarie – Se creează Institutul de Cercetări Economice.

7 ianuarie – CFSN adoptă Decretul-lege nr.8, privind organizarea și funcționarea organelor locale ale administrației de stat, publicat în „Monitorul Oficial” nr.4 din 8 ianuarie 1990.

5 februarie – CPUN adoptă Decretul-lege nr.54, privind organizarea și desfășurarea unor activități economice pe baza liberei inițiative, publicat în „Monitorul Oficial” nr.20 din 8 februarie 1990.

14 martie – CPUN emite Decretul-lege nr.95 privind trecerea la săptămâna de lucru de 5 zile în unitățile de stat, publicat în „Monitorul Oficial” nr.36 din 19 martie 1990.

– CPUN emite Decretul-lege nr.96 privind unele măsuri pentru atragerea de capital străin în România, publicat în „Monitorul Oficial” nr.37 din 20 martie 1990.

16 martie – Ia ființă Confederația Națională a Sindicatelor Libere din România (CNSLR).

28 iunie – Primul ministru, Petre Roman, prezintă Parlamentului Declarația-program a guvernului, care are ca obiective trecerea la economia de piață prin reforme economice ca: restrângerea treptată a

sectorului de stat în economie prin privatizare, liberalizarea prețurilor, reformă managerială.

8 august – Se publică în „Monitorul Oficial” nr.98, Legea nr.15 privind reorganizarea unităților economice de stat ca regii autonome și societăți comerciale, adoptată de camerele legislative la 31 iulie.

18 octombrie – După 100 de zile de guvernare, primul ministru Petre Roman prezintă în fața Parlamentului un raport privind stadiul aplicării reformei economice și necesitatea accelerării acesteia.

22 octombrie – La Luxemburg se semnează Acordul de cooperare economică și comercială între Comunitatea Economică Europeană și România.

1 noiembrie – Are loc prima etapă a liberalizării prețurilor.

17 noiembrie – Se publică în „Monitorul Oficial” nr.126, Legea nr.31 privind societățile comerciale.

1991

10 ianuarie – Prin hotărâre guvernamentală, sunt liberalizate importurile și exporturile și se stabilesc stimulente financiare pentru întreprinderile care exportă.

30 ianuarie – Se publică în „Monitorul Oficial” nr.23, Legea nr.10 privind finanțele publice.

– La Bruxelles, „Grupul celor 24” de state industrializate decide să includă România între țările beneficiare de asistență în cadrul programului PHARE.

14 februarie – Camerele reunite ale Parlamentului dau votul final asupra Legii nr.18, Legea fondului funciar, publicată în „Monitorul Oficial” nr.37 din 20.02.1991.

26 februarie – Primul ministru Petre Roman prezintă Parlamentului Raportul asupra stadiului reformei.

1 martie – La Palatul Victoria este semnat „Programul indicativ, de asistență PHARE pentru România”.

25 martie – Camera Deputaților și Senatul adoptă, în ședințe sepa-

rate, Legea nr.33 privind activitatea bancară și Legea nr.34 privind Statutul Băncii Naționale a României, publicate în „Monitorul Oficial” nr.70 din 03.04.1991.

1 aprilie – Are loc a doua etapă de liberalizare a prețurilor.

10 aprilie – Se publică în „Monitorul Oficial” nr.73, Legea nr.35 privind regimul investițiilor străine, adoptată de cele două Camere ale Parlamentului la 29 martie.

15 aprilie – La Londra este inaugurată oficial Banca Europeană pentru Reconstrucție și Dezvoltare (BERD), creată pentru a sprijini financiar țările din centrul și estul Europei în procesul de trecere la economia de piață. România este reprezentată la acest eveniment de președintele Ion Iliescu.

1 mai – Intră în vigoare Acordul comercial și de cooperare economică dintre România și CEE, semnat la 22 octombrie 1990 și ratificat de Parlamentul European la 22 februarie 1991.

30 mai – Are loc, la Bruxelles, prima sesiune a Comisiei Mixte România – CEE.

4 iulie – Guvernul face public un pachet de măsuri macroeconomice de redresare economico-financiară a țării.

29-30 iulie – Se adoptă, de către Camera Deputaților și Senat, Legea nr.58 privind privatizarea societăților comerciale, publicată în „Monitorul Oficial” nr.169 din 16 august 1991.

7 august – Se publică în „Monitorul Oficial” nr.164 din 7 august 1991, Legea cu privire la sindicate (adoptată de Senat la 8 iulie și de Camera Deputaților la 22 iulie), act normativ ce reglementează constituirea, organizarea și funcționarea sindicatelor.

5 noiembrie – Trei mari confederații sindicale (Cartel ALFA, CNSLR și „Frăția”) formează Consiliul Național Consultativ al Sindicatelor din România.

6 noiembrie – Primul ministru prezintă Parlamentului un raport despre starea economiei.

18 noiembrie – Senatul și Camera Deputaților adoptă Legea nr.69, Legea administrației publice locale, publicată în „Monitorul Oficial” nr.238 din 28 noiembrie 1991.

1992

26 martie – Camerele reunite ale Parlamentului adoptă proiectul Legii bugetului de stat pe anul 1992, care este unul de austeritate, publicată în „Monitorul Oficial” nr.69 din 21 aprilie 1992.

23 aprilie – Primul ministru Theodor Stolojan prezintă în fața Parlamentului Raportul privind starea tranziției după 6 luni de guvernare.

Mai – Declararea convertibilității interne limitate de către Banca Națională a României.

17 iunie – Cele două Camere ale Parlamentului, reunite în ședință comună, adoptă Legea nr.84 privind regimul zonelor libere, ce are ca scop promovarea schimburilor internaționale, atragerea de capital străin, introducerea tehnologiilor noi și sporirea posibilității de folosire a resurselor economiei naționale, publicată în „Monitorul Oficial” nr.182 din 30 iulie 1992.

28 august – Executivul hotărăște eliminarea totală, cu începere de la 1 septembrie, a subvenției pentru o serie de produse.

2 septembrie – Cele două Camere ale Parlamentului adoptă, în ședințe separate, Legea nr.94 privind organizarea și funcționarea Curții de Conturi, publicată în „Monitorul Oficial” nr.224 din 9 septembrie 1992.

11-12 octombrie – Primul ministru Theodor Stolojan prezintă în fața Parlamentului Raportul asupra guvernării în perioada octombrie 1991 – octombrie 1992.

20 noiembrie – Are loc inaugurarea Bursei Române de Mărfuri, în prezența președintelui Ion Iliescu și a premierului Nicolae Văcăroiu.

27 decembrie – BERD finalizează un raport asupra evoluțiilor economice din țările est-europene, în anul 1992.

1993

1 februarie – La Bruxelles are loc ceremonia semnării Acordului european de asociere între CEE și România, prin care România obține statutul de membru asociat al CEE.

26 februarie – România semnează “Declarația de la Istanbul” privind crearea Adunării Parlamentare a zonei de cooperare economică

la Marea Neagră.

4 martie – În ședința comună a Camerelor Parlamentului, primul ministru Nicolae Văcăroiu prezintă programul intitulat *Strategia de reformă economico-socială a programului de guvernare*.

21 aprilie – Este adoptată *Legea bugetului de stat pe anul 1993*, publicată în „Monitorul Oficial” nr.89 din 11 mai 1993.

23 aprilie – Guvernul decide ca de la 1 mai să fie eliminate de la buget subvențiile la o parte din produse și servicii.

10 mai – La Bruxelles au loc lucrările primei reuniuni a Grupului Consultativ pentru România al Grupului celor 24 de state industrializate, a Băncii Mondiale și a BERD.

12 iunie – La Sinaia are loc *Congresul de constituire a Confederației Sindicale CNSLR-Frăția*.

1 iulie – Guvernul introduce *Taxa pe Valoarea Adăugată – TVA*.

16 septembrie – Guvernul decide constituirea unui corp de control al primului ministru.

28 octombrie – Parlamentul European ratifică *Acordul de asociere a României la CEE*.

2 noiembrie – Președintele Statelor Unite, Bill Clinton, semnează *actul de acordare a clauzei națiunii celei mai favorizate României*, după adoptarea acestei decizii și de către *Congresul Statelor Unite* (Camera Reprezentanților – 12 octombrie; Senatul – 22 octombrie).

1994

16 martie – Parlamentul adoptă *Legea nr.16, Legea arendării*, publicată în „Monitorul Oficial” nr.91 din 7 aprilie 1994.

21 aprilie – La București își deschide lucrările *Forumul Crans Montana*, dedicat problemelor Europei de Est și Orientului Mijlociu.

25 aprilie – Parlamentul adoptă *Legea nr.27 privind impozitele și taxele locale*, publicată în „Monitorul Oficial” nr.127 din 24 mai 1994.

5 mai – Parlamentul adoptă *Legea nr.32 privind sponsorizarea*, publicată în „Monitorul Oficial” nr.129 din 25 mai 1994.

9 mai – România primește *statutul de partener asociat al Uniunii Europene*.

31 mai – Camerele reunite ale Parlamentului adoptă *proiectul Legii bugetului de stat pe 1994*, publicată în „Monitorul Oficial” nr.148 din 10 iunie 1994.

16 iulie – La Trieste au loc lucrările reuniunii, la nivel de șefi de guvern, a statelor membre ale *Inițiativei Central-Europene (ICE)*, la care România are statut de membru asociat.

22 iulie – La Palatul Victoria, Mircea Coșea, președintele *Consiliului de Coordonare, Strategie și Reformă Economică*, prezintă *Programul de privatizare în masă*.

24 august – Guvernul adoptă *Ordonanța de urgență privind stabilirea unor facilități pentru dezvoltarea sistemului de turism rural în zona montană, Delta Dunării și litoralul Mării Negre*.

4 octombrie – Parlamentul adoptă *Legea nr.87 pentru combaterea evaziunii fiscale*, publicată în „Monitorul Oficial” nr.299 din 24 octombrie 1994.

13 septembrie – La doi ani de la alegeri, președintele Ion Iliescu prezintă Parlamentului un mesaj privind starea națiunii, în care se pronunță pentru accelerarea reformei și continuarea privatizării.

5 noiembrie – Este inaugurat *Biroul de Informare și Documentare al Uniunii Europene la București*, în prezența unor înalte personalități ale Uniunii.

28-30 noiembrie – La invitația președintelui *Adunării Parlamentare a UE*, Dudley Smith, președintele Ion Iliescu participă la cea de-a 40-a sesiune a *AP a UE de la Paris* și rostește un discurs în plenul *Adunării*.

9-10 decembrie – Se desfășoară, la Essen (Germania), reuniunea la nivel înalt a țărilor membre ale *Uniunii Europene*, la care participă și reprezentanții celor șase țări asociate din *Europa Centrală și de Est* (Polonia, Cehia, Slovacia, Ungaria, România și Bulgaria), pentru care urmează să se adopte strategiile de pregătire a aderării la UE. Reuniunea stabilește ca statelor asociate să li se acorde șanse egale de aderare, totul depinzând doar de performanțele lor economice. În alocuțiunea sa, președintele Ion Iliescu subliniază hotărârea României de a adera cât mai rapid la Uniunea Europeană.

1995

1 ianuarie – Un sondaj de opinie privind acceptarea țărilor central și est-europene în UE, realizat la inițiativa Comisiei Europene, relevă că România se situează pe ultimul loc în preferințele occidentalilor.

1 februarie – Intră în vigoare Acordul de Asociere la UE a României, un pas important în procesul de aderare a țării la Uniunea Europeană.

24 februarie – Guvernul decide constituirea Comisiei pentru elaborarea strategiei de integrare europeană și a Comitetului interministerial pentru integrare europeană.

1 martie – Parlamentul adoptă Legea Bugetului de stat pe anul 1995, publicată în „Monitorul Oficial” nr.53 din 22 martie 1995.

20-21 martie – În cadrul Conferinței de la Paris, Uniunea Europeană hotărăște încheierea unui Pact de stabilitate în Europa.

10 aprilie – La Luxemburg se desfășoară prima sesiune a Consiliului de asociere România-UE, organism menit să supravegheze realizarea prevederilor Acordului de asociere a României la Uniunea Europeană.

19 aprilie – La București se constituie Comitetul Parlamentar Mixt România-UE.

5 mai – Parlamentul adoptă Legea nr.64 privind procedura reorganizării judiciare și a falimentului, publicată în „Monitorul Oficial” nr.130 din 29 iunie 1995.

24 mai – Se adoptă Legea nr.55 privind accelerarea procesului de privatizare, publicată în „Monitorul Oficial” nr.122 din 19 iunie 1995.

21 iunie – Liderii partidelor parlamentare semnează Declarația de la Snagov, document care atestă acordul forțelor politice din România față de strategia națională pentru pregătirea aderării la UE.

22 iunie – România își depune oficial candidatura pentru aderarea la UE, fiind al treilea stat fost comunist care realizează acest demers.

23 iunie – După o întrerupere de 50 de ani, se redeschide Bursa de Valori București.

15-16 decembrie – Reprezentanții celor 15 state membre ale Uniunii Europene, întruniți la Madrid, adoptă o hotărâre oficială cu privire la extinderea spre est.

1996

29 februarie – Se adoptă Legea nr.21, Legea concurenței, publicată în „Monitorul Oficial” nr.88 din 30 aprilie 1996.

15 martie – Delegația Comisiei Europene dă publicității rezultatele sondajului de opinie Eurobarometru, realizat în 19 state din centrul și estul Europei. Conform acestuia, românii sunt în fruntea celor ce optează pentru aderarea la UE, cu 97%.

17 aprilie – Parlamentul adoptă Legea Bugetului de stat pe anul 1996, publicată în „Monitorul Oficial” nr.91 din 6 mai 1996.

– Parlamentul adoptă Legea 31 privind regimul monopolului de stat, publicată în „Monitorul Oficial” nr.96 din 13 mai 1996.

25-27 aprilie – La București se desfășoară lucrările Forumului Oamenilor de Afaceri și al Cooperării Economice la Marea Neagră.

22-23 mai – Senatul și Camera Deputaților adoptă câte o declarație în care solicită Congresului american reluarea procedurilor în vederea acordării clauzei națiunii celei mai favorizate României, pe o perioadă nelimitată.

25-28 iunie – La invitația președintelui german, Roman Herzog și a cancelarului federal al Germaniei, Helmut Kohl, președintele României, Ion Iliescu efectuează o vizită oficială în Germania, unde primește asigurări că oficialii acestei țări vor avea „o poziție foarte deschisă” în legătură cu integrarea țării în UE.

23 septembrie – Se adoptă Legea nr.130 privind contractul colectiv de muncă, publicată în „Monitorul Oficial” nr.259 din 24 octombrie 1996.

2 octombrie – Senatul adoptă proiectul Legii nr.115 privind declararea și controlul averii demnitarilor, magistraților, funcționarilor publici și unor persoane cu funcții de conducere, publicată în „Monitorul Oficial” nr.263 din 28 octombrie 1996.

2 decembrie – Intră în funcțiune Unitatea nr.1 a Centralei Atomoelectrice de la Cernavodă.

1997

11 februarie – Este modificată în Parlament Legea investițiilor străine, astfel încât societățile cu capital parțial sau integral străin,

constituite ca persoane juridice, să poată deține în proprietate terenuri în România.

21-22 martie – La București au loc lucrările Forumului Crans Montana, la care participă și reprezentanți ai Comisiei Europene, FMI, Băncii Mondiale, OECD și BERD.

12 aprilie – Este semnat la București Acordul de aderare a României la CEFTA (Acordul Central European de Liber Schimb), organizație formată din cinci state central-europene asociate la UE (Cehia, Ungaria, Polonia, Slovenia, Slovacia).

17 aprilie – Parlamentul adoptă Legea bugetului de stat pe anul 1997, publicată în „Monitorul Oficial” nr.76 din 29 aprilie 1997.

18 aprilie – Parlamentul adoptă Legea privatizării societăților comerciale bancare la care statul este acționar, publicată în „Monitorul Oficial” nr.98 din 23 mai 1997.

23 mai – Guvernul modifică, prin Ordonanță de urgență, Legea nr.69, privind administrația publică locală.

5 iunie – Prin Ordonanță de urgență, Guvernul transformă regiile autonome în societăți comerciale, cu excepția RA „Monitorul Oficial” și RA Multiproduct.

20 august – Guvernul decide înființarea Societății Naționale a Petrolului – Petrom SA, prin reorganizarea Companiei Române de Petrol.

1 septembrie – Intră în vigoare Ordonanța de urgență privind scutirea de la plata TVA a mai multor produse și servicii.

6 septembrie – Guvernul adoptă programul de restructurare a minelor din Valea Jiului.

10 septembrie – Delegația Comisiei Europene în România face public faptul că în perioada 1990-1996 România a primit, prin programul PHARE, 726 milioane ECU, urmând ca între 1997 și 1999 să mai beneficieze de încă 336 milioane ECU.

10-12 decembrie – La Helsinki se desfășoară reuniunea șefilor de stat și de guvern ai țărilor UE, care decid începerea negocierilor de aderare cu șase state candidate. În documentul final se specifică faptul că extinderea Uniunii Europene va continua și va putea cuprinde toate

statele care și-au manifestat dorința de a adera, între care și România.

21 decembrie – Guvernul adoptă, prin Ordonanță de urgență, Legea privatizării.

24 decembrie – Guvernul adoptă Ordonanța de urgență privind stimularea investițiilor directe, care stabilește un regim egal în privința facilităților pentru investitorii străini și români.

1998

15 ianuarie – FPS semnează cu concernul ruso-american Lukoil contractul de vânzare-cumpărare a rafinăriei Petrotel-Ploiești.

21 ianuarie – Guvernul își asumă răspunderea, în fața Parlamentului, pentru Ordonanța de urgență nr.88/1997 privind privatizarea societăților comerciale.

30 ianuarie – Intră în vigoare noul regulament valutar.

19 februarie – Parlamentul adoptă Legea nr.58 privind activitatea bancară în România, publicată în „Monitorul Oficial” nr.121 din 23 martie 1998.

3 martie – Camera Deputaților adoptă un proiect de lege care dă Guvernului posibilitatea de a reorganiza regiile autonome prin Hotărâri.

11-12 martie – Președintele Emil Constantinescu participă la summit-ul european de la Londra.

30 martie – Uniunea Europeană declanșează efectiv procesul de extindere spre est, prin începerea negocierilor de aderare cu Cipru, Ungaria, Polonia, Slovenia, Estonia și Cehia.

5 mai – Parlamentul adoptă Legea nr.101 privind Statutul Băncii Naționale a României, publicată în „Monitorul Oficial” nr.203 din 1 iunie 1998.

26 iunie – Parlamentul adoptă Legea bugetului de stat pe anul 1998, publicată în „Monitorul Oficial” nr.207 din 3 iulie 1998.

2 iulie – Guvernul adoptă Hotărârea privind restructurarea RENEL.

6 iulie – Parlamentul adoptă Legea nr.151 privind dezvoltarea regională în România, publicată în „Monitorul Oficial” nr.265 din 16 iulie 1998.

1 septembrie – Guvernul adoptă, prin Ordonanță de urgență, proiectul de Lege privind zonele defavorizate.

14 septembrie – Parlamentul adoptă Legea nr.189 privind finanțele publice locale, publicată în „Monitorul Oficial” nr.404 din 22 octombrie 1998.

27-29 septembrie – Are loc, la București, Conferința internațională „Caspian Energy to Europe” (Energia caspică spre Europa).

12-13 octombrie – Reuniunea Cooperării Economice a Statelor din Sud-Estul Europei, desfășurată la Antalya (Turcia), cu participarea șefilor de stat și de guvern ai Albaniei, Bulgariei, Greciei, Iugoslaviei, Macedoniei, României și Turciei.

29 octombrie – Guvernul adoptă Ordonanța de urgență privind privatizarea societăților comerciale din turism.

11 noiembrie – FPS decide descentralizarea actului de privatizare.

12 noiembrie – FPS semnează cu firma Hellenic Telecommunication Organisation (OTE) contractul de vânzare-cumpărare a 35% din acțiunile Societății Naționale de Telecomunicații Romtelecom.

14 decembrie – FPS și societatea bancară franceză „Société Générale” semnează contractul de vânzare-cumpărare a 51% din capitalul BRD.

1999

18 februarie – Parlamentul adoptă Legea bugetului de stat pe anul 1999, publicată în „Monitorul Oficial” nr.97 din 8 martie 1999.

2 aprilie – FPS vinde 45% din acțiunile BancPost.

4 mai – Aflat într-o scurtă vizită în România, premierul britanic Tony Blair ține un discurs în fața Camerelor reunite ale Parlamentului, în care reafirmă sprijinul politico-economic al Marii Britanii, pentru ca România să înceapă negocierile de aderare la Uniunea Europeană cu ocazia summit-ului din decembrie, de la Helsinki.

6 mai – Guvernul adoptă H.G. privind înființarea și organizarea Agenției de Valorificare a Activelor Bancare (AVAB).

12 mai – Guvernul își asumă răspunderea, în fața Parlamentului, pentru Legea accelerării reformei economice, publicată în „Monitorul

Oficial” nr.236 din 27 mai 1999, care modifică alte cinci legi: Legea operațiunilor de leasing, Legea societăților comerciale, Legea privind procedura reorganizării și lichidării judiciare, Legea privind organizarea Curții de Conturi.

27 mai – Guvernul aprobă H.G. privind acordarea unor facilități concernului francez Renault pentru achiziționarea pachetului majoritar de acțiuni al societății Dacia Pitești.

17 iunie – Cele două Camere ale Parlamentului adoptă Legea privind stimularea înființării și dezvoltării de întreprinderi mici și mijlocii, publicată în „Monitorul Oficial” nr.349 din 23 iulie 1999.

2 iulie – Este semnat contractul de vânzare-cumpărare a pachetului majoritar de acțiuni ale societății Automobile Dacia Pitești, între FPS și firma Renault.

29-30 iulie – Are loc, la Sarajevo, reuniunea a 45 de șefi de stat și de guvern (membrii Uniunii Europene, statele Europei Centrale și de Est, Statele Unite ale Americii, Canada, Japonia și Rusia), care lansează Pactul de Stabilitate pentru Europa de Sud-Est.

27 august – Guvernul adoptă Ordonanța de urgență nr.73, privind impozitul pe venitul global.

19 septembrie – Banca Europeană de Investiții și Ministerul de Finanțe semnează două contracte de finanțare în valoare de 273 milioane euro.

29 noiembrie – Guvernul își asumă răspunderea în fața Parlamentului pentru Legea privind statutul funcționarului public, publicată în „Monitorul Oficial” nr.600 din 8 decembrie 1998, act normativ solicitat de UE, ca o condiție a începerii negocierilor de aderare.

10-11 decembrie – La Helsinki se desfășoară reuniunea Consiliului European, care invită alte șase state candidate (Letonia, Lituania, Slovacia, Malta, Bulgaria și România), pentru începerea negocierilor de aderare, în cursul anului 2000.

28 decembrie – Cele două Camere legislative adoptă, în ședințe separate, Legea privind sprijinirea exporturilor, care prevede reducerea cu 50% a impozitelor pe profitul realizat din export.

2000

1 ianuarie – Intră în vigoare Ordonanța de urgență nr.73 privind impozitul pe venitul global.

12 ianuarie – Parlamentul adoptă Legea restituirii terenurilor agricole și forestiere, publicată în „Monitorul Oficial” nr.8 din 12 ianuarie 2000.

12 februarie – La București se desfășoară reuniunea statelor membre ale Pactului de Stabilitate din Europa de Sud-Est.

15 februarie – La Bruxelles are loc deschiderea oficială a negocierilor de aderare a României la UE.

20 martie – Premierul Mugur Isărescu și ministrul afacerilor externe, Petre Roman, prezintă oficialilor de la Bruxelles Strategia economică de dezvoltare a României.

12 aprilie – Parlamentul adoptă Legea nr.78 pentru prevenirea, descoperirea și sancționarea faptelor de corupție, publicată în „Monitorul Oficial” nr.219 din 18 mai 2000.

25 aprilie – Parlamentul adoptă Legea bugetului de stat pe anul 2000, publicată în „Monitorul Oficial” nr.195 din 5 mai 2000.

23 iunie – Guvernul adoptă Ordonanța de urgență privind organizațiile cooperatiste de credit.

1 noiembrie – FPS și Rompetrol Group semnează contractul de privatizare a combinatului petrochimic Petromidia Năvodari.

30 decembrie – Guvernul adoptă Ordonanța de urgență privind desființarea FPS și înființarea Autorității pentru Privatizarea și Administrarea Participațiilor Statului (APAPS).

2001

3 ianuarie – Guvernul adoptă Ordonanța de urgență privind stimularea întreprinzătorilor privați și a întreprinderilor mici și mijlocii.

6 aprilie – Premierul Adrian Năstase întreprinde o vizită în Italia, unde se întâlnește cu primul ministru Giuliano Amato, de la care primește asigurări de sprijin pentru integrarea în UE.

12 aprilie – Parlamentul adoptă Legea bugetului de stat pe anul

2001, publicată în „Monitorul Oficial” nr.214 din 26 aprilie 2001.

20 aprilie – Consorțiul format din Raiffeisen Zentralbank Österreich și Fondul Româno-American de Investiții semnează cu APAPS contractul de vânzare-cumpărare a 98,2% din acțiunile Băncii Agricole.

26 aprilie – Comisarul pentru extindere al UE, Günther Verheugen, întreprinde o vizită în România, prilej cu care susține o alocuțiune în fața Camerelor reunite ale Parlamentului și a membrilor Guvernului.

18 mai – La Palatul Victoria este semnat contractul pentru finalizarea Unității 2 de la Centrala Atomoelectrică Cernavodă, între Societatea Națională Nuclearelectrică și companiile Atomic Energy of Canada Ltd. și ANSALDO Italia.

18 iunie – Parlamentul adoptă Legea nr.356, Legea patronatelor, publicată în „Monitorul Oficial” nr.380 din 12 iulie 2001.

19 iunie – Guvernul își asumă răspunderea, în fața Parlamentului, pentru proiectul de Lege privind promovarea investițiilor directe cu impact semnificativ în economie, publicată în „Monitorul Oficial” nr.356 din 3 iulie 2001.

28 iunie – Parlamentul adoptă Legea nr.416 privind venitul minim garantat, publicată în „Monitorul Oficial” nr.401 din 20 iulie 2001.

– Parlamentul adoptă Legea nr.455 privind semnătura electronică, publicată în „Monitorul Oficial” nr.429 din 31 iulie 2001.

3-6 iulie – Aflat în vizită oficială în Germania, premierul Adrian Năstase are întrevederi cu cancelarul Gerhard Schröder și cu ministrul de externe Joschka Fischer. Germania își declară sprijinul pentru aderarea României la Uniunea Europeană.

25 iulie – Este semnat contractul de privatizare a Sidex-Galați, între APAPS și concernul anglo-indian LNM-ISPAT.

3-4 septembrie – Plenul Parlamentului European dezbate rapoartele privind țările cu care UE are deschis procesul de negociere în vederea integrării. Raportorul pentru România, baroneasa Emma Nicholson de Winterbourne, are un discurs în general favorabil României.

13 noiembrie – La Strasbourg, Comisia Europeană prezintă

rapoartele de țară pentru cele 13 candidate. Pentru România, se apreciază progresele politice, sociale și economice făcute în vederea aderării.

15 noiembrie – Parlamentul adoptă Legea bugetului de stat pe anul 2002, publicată în „Monitorul Oficial” nr.784 din 11 decembrie 2001.

13-14 decembrie – Consiliul European de la Laeken (Belgia) prezintă lista celor zece state care vor adera la Uniunea Europeană în 2004.

2002

30 ianuarie – Ministrul integrării europene, Hildegard Puwak, și comisarul european pentru agricultură, Franz Fischer, semnează la Bruxelles acordul anual între România și Comisia Europeană privind finanțarea programului SAPARD pentru agricultură și dezvoltare rurală.

4 martie – La inițiativa Guvernului este pus în funcțiune sistemul electronic de achiziții publice.

12 martie – Cu ocazia reuniunii anuale a Consiliului de Asocieri România-UE, de la Bruxelles, oficialii europeni fac un bilanț al relațiilor bilaterale.

20 martie – Guvernul își asumă răspunderea, în fața Parlamentului, pentru Legea accelerării privatizării, publicată în „Monitorul Oficial” nr.215 din 28 martie 2002.

– Camerele legislative adoptă Legea pentru aprobarea Ordonanței de urgență nr.108/2001 privind exploatațile agricole, publicată în „Monitorul Oficial” nr. 256 din 16 aprilie 2002.

15 aprilie – Se desfășoară, la Bruxelles, reuniunea Comitetului Mixt România – UE, la care comisarul pentru extindere al UE, Günther Verheugen, remarcă unele progrese realizate de România, în special în domeniul economic.

17 aprilie – Aflat în vizită în România, premierul italian Silvio Berlusconi reafirmă sprijinul acordat de Italia pentru integrarea României în Uniunea Europeană.

9 mai – Parlamentul adoptă Legea 365 privind comerțul electronic,

publicată în „Monitorul Oficial” nr.483 din 5 iulie 2002.

18-20 mai – La București are loc reuniunea anuală a BERD.

18 iunie – Parlamentul adoptă Legea privind impozitul pe profit, publicată în „Monitorul Oficial” nr.456 din 27 iunie 2002.

22 iulie – Este inaugurată Agenția Română pentru Investiții Străine (ARIS).

14 septembrie – Parlamentul adoptă Legea bugetului de stat pe anul 2003, publicată în „Monitorul Oficial” nr.863 din 29 noiembrie 2002.

9 octombrie – Comisia Europeană aprobă rapoartele privind evoluția țărilor candidate la aderare.

26 noiembrie – Parlamentul adoptă Legea nr.656 pentru prevenirea și sancționarea spălării banilor, publicată în „Monitorul Oficial” nr.953 din 24 decembrie 2002.

9 decembrie – Este adoptată Legea nr.53, Codul Muncii, publicată în „Monitorul Oficial” nr.72 din 5 februarie 2003.

12-13 decembrie – La Copenhaga se desfășoară lucrările Consiliului European, care decide extinderea Uniunii Europene cu 10 noi membri, precum și stabilirea unei foi de parcurs pentru România și Bulgaria și fixarea, ca obiectiv, a admiterii acestora în UE în 2007.

2003

1 ianuarie – Intră în vigoare Ordonanța guvernamentală privind liberalizarea pieței telefoniei fixe din România.

14 februarie – Din inițiativa Președinției, la Palatul Parlamentului se desfășoară Forumul Național pentru Susținerea Aderării României la Uniunea Europeană.

25 februarie – Parlamentul adoptă Legea nr.85, Legea minelor, publicată în „Monitorul Oficial” nr.197 din 27 martie 2003.

19 martie – Guvernul își asumă răspunderea, în fața Parlamentului, pentru un pachet de legi anticorupție.

25 martie – Parlamentul adoptă Legea nr.150, Legea creditului agricol pentru producție, publicată în „Monitorul Oficial” nr.276 din 19 aprilie 2003.

14 august – Guvernul adoptă Programul economic de preaderare la Uniunea Europeană.

23 septembrie – Președintele Ion Iliescu susține în plenul Parlamentului European un discurs în care evidențiază angajamentul deplin al României pentru integrarea în Uniunea Europeană și argumentează faptul că „România va fi un membru de nădejde al UE”.

25-27 septembrie – Camera de Comerț și Industrie a României organizează la București Forumul Internațional de Investiții pentru Europa Centrală și de Sud-Est.

26 septembrie – APAPS semnează contractele de vânzare-cumpărare a societăților Tractorul Brașov, Roman Brașov și ARO Câmpulung.

5 noiembrie – Comisia Europeană publică Raportul de țară pentru România, pe anul 2003, în care arată că „România poate fi considerată o economie de piață funcțională din momentul în care progresele deosebite înregistrate până acum vor fi continuate în mod decisiv”.

20 noiembrie – Parlamentul adoptă Legea bugetului de stat pe anul 2004, publicată în „Monitorul Oficial” nr.853 din 2 decembrie 2003.

12 decembrie – Consiliul European, întrunit la Bruxelles, menționează în declarația adoptată că „admiterea României și Bulgariei la 1 ianuarie 2007, ca membre ale UE, dacă aceste țări sunt pregătite, este obiectivul comun al Uniunii celor 25”.

15 decembrie – Sucursalele teritoriale ale APAPS se desființează, moment ce marchează încheierea privatizării în teritoriu.

17 decembrie – Parlamentul adoptă Legea nr.571, Codul fiscal, publicată în „Monitorul Oficial” nr.927 din 23 decembrie 2003.

19 decembrie – Premierul Adrian Năstase anunță încheierea privatizării în agricultură.

Decembrie – IFC (Divizia de Investiții a Băncii Mondiale) și BERD cumpără 25% din acțiunile BCR.

2004

15 ianuarie – Președintele Ion Iliescu conduce ședința de Guvern la care se discută programul de aderare a României la UE, în special măsurile care trebuie luate pentru închiderea, în acest an, a celor 8

capitole de negociere rămase.

11 martie – Parlamentul European adoptă un raport pentru România, propus de raportorul Emma Nicholson.

24 martie – Parlamentul României adoptă Legile nr. 52/2004 și 53/2004 privind aprobarea Ordonanțelor Guvernului nr. 19 și /2004 pentru ratificarea Addendumului dintre Guvernul României și Comisia Europeană, semnat la București la 18 noiembrie 2003, la Memorandumul de finanțare dintre Guvernul României și Comisia Europeană referitor la Programele naționale PHARE 2000 și 2001, semnate la București la 6 noiembrie 2000 și 4 decembrie 2001.

8 septembrie – Parlamentul României adoptă Legea 357/2004 pentru aprobarea Ordonanței de urgență a Guvernului nr. 43/2004 privind ratificarea Memorandumului de finanțare dintre Guvernul României și Comisia Europeană referitor la Programul național PHARE 2003 pentru România, semnat la București la 2 decembrie 2003.

6 octombrie – În Raportul de țară privind România, Comisia Europeană recomandă „încheierea negocierilor până la sfârșitul acestui an”. Cu același prilej, Uniunea Europeană își reafirmă sprijinul pentru aderarea României, în acest sens „comisia va face toate eforturile ca România să încheie cu succes negocierile în 2004, pe baza propriilor merite”.

1 noiembrie – Parlamentul României adoptă Legea 447/2004 privind aprobarea Ordonanței de urgență a Guvernului nr. 53/2004 pentru ratificarea amendamentelor convenite între România și Banca de Dezvoltare a Consiliului Europei, prin schimbul de scrisori semnate la București la 6 mai 2004 și la Paris la 17 mai 2004, la Acordul-cadru de împrumut dintre România și Banca de Dezvoltare a Consiliului Europei, semnat la Paris la 17 august 2001 și la București la 20 august 2001

3-6 noiembrie – La Bruxelles a avut loc reuniunea organizației Forum Invest Economic, cu tema „Beneficii și provocări ale extinderii UE”, la care a participat și Misiunea României la UE.

BIBLIOGRAFIE

Documente și analize oficiale

- *Cartea Albă a guvernării*, București, 2003 (4 volume)
- *Dezvoltarea regională și integrarea europeană*, Institutul Național de Cercetări Economice, Centrul de Informare și Documentare Economică, București, 2002
- *Evaluarea capacității de îndeplinire a statutului de economie de piață funcțională – 1997-2003*
- *FMI – raport de țară*, nr. 04/113 – aprilie 2004
- *FMI – Inflația în România – evoluții și factori determinanți*
- *FMI – Romania: Financial System Stability Assessment* – decembrie 2003
- *FMI – Romania: Selected Issues and Statistical Appendix* - iulie 2004
- *FMI- Romania: First Review under the Stand-By Arrangement and Request for Waiver and Modification of Performance Criteria* – octombrie 2004
- *Impactul adoptării acquis-ului comunitar privind politica comercială comună în perspectiva aderării la UE*, Institutul Național de Cercetări Economice, Centrul de Informare și Documentare Economică, București, 2002
- *Politica energetică în perspectiva aderării la UE*, Institutul Național de Cercetări Economice, Centrul de Informare și Docu-

- mentare Economică, București, 2002
- *Programul de guvernare 2001-2004*
- *Raportul periodic privind progresele înregistrate de România pe calea aderării*, 2003
- *Realizarea programului de guvernare pe perioada 2001-2004*
- *Regular report on Romania's progress towards accession*
- *România: Programul Național de Aderare la Uniunea Europeană*, București, 2002
- *Strategia de dezvoltare durabilă pe termen scurt*, martie 2000

Volum

- L. Chivu, C. Ciutacu, V. I. Franc, M. Constantin, *Competitivitatea agriculturii și integrarea în UE*, Institutul Național de Cercetări Economice, Centrul de Informare și Documentare Economică, București, 2002
- A. Cociuban, *Racordarea economiei României la Piața Unică Europeană*, Editura Apimondia, București, f. a.
- L. Croitoru, C. Russu, C. Tarhoacă, Hans Van Zon, *Politica industrială a României din perspectiva aderării la Uniunea Europeană*, Institutul European din România, București, 2003
- Daniel Dăianu, Radu Vrânceanu, *România și Uniunea Europeană. Inflație, balanță de plăți, creștere economică*, Editura Polirom, Iași, 2002
- *Evaluarea gradului de aliniere a României la acquis-ul comunitar privitor la politica industrială*, Institutul Național de Cercetări Economice, Centrul de Informare și Documentare Economică, București, 2002
- *Exigențe europene și realități românești. Dezbateri*, Institutul European din România, București, 2001
- D. Grozca-Helm Roenstein, *Integrarea României în structurile vest-europene și efectele sale asupra economiei românești*, București, 1997

- I. Iiiescu, *Revoluție și reformă*, Editura Enciclopedică, București, 1994
- I. Iiiescu, *Integrare și globalizare. Viziunea românească*, Editura Presa Națională, București, 2003
- *Modificări structurale și performanța economică în România*, Centrul Român de Politici Economice, București, 2003
- A. Năstase, *România și noua arhitectură mondială. Studii, alocuțiuni, interviuri, 1990-1996*, Asociația Română pentru Educație Democratică, București, 1996
- A. Neculau (coord.), *Noi și Europa*, Editura Polirom, Iași, 2002
- N.G. Niculescu, I.D. Adumitracesci, *România pe calea integrării economice europene: premise, procese, politici*, Editura Economică, București, 2001
- V. Pasti, *România în tranziție. Căderea în viitor*, Editura Nemira, București, 1995
- C. Păun, L. Păun, *Riscul de țară*, Editura Economică, București, 1999
- Elena Pelinescu (coord.), *Economia națională și integrarea în Uniunea Europeană*, Institutul Național de Cercetări Economice, Centrul de Informare și Documentare Economică, București, 2002
- Viorica Răducanu, Felicia Dumitru, Gabriel Croitoru, *Politici ale Uniunii Europene*, Editura Bibliotheca, Târgoviște, 2004
- I. Râmnicănu, *Probleme structurale ale agriculturii românești în perspectiva aderării la Uniunea Europeană*, Institutul European din România, București, 2004
- R. Stănescu, C.S. Ionescu, D.G. Manoleli, J. Tilly, *Impactul transpunerii unor directive ale UE asupra industriei, agriculturii și sistemelor de utilități locale*, Institutul European din România, București, 2002
- *Strategia fiscal-bugetară a României în perspectiva integrării în structurile europene*, Institutul de Cercetări Financiare și Monetare „Victor Slăvescu”, București, 2002
- R. Șerban, *Strategii de aderare la Uniunea Europeană*, București, 2000

Ioan Talpeș

Articole

- F. Iordache, *Modele și strategii ale integrării României în Uniunea Europeană*, Institutul Național de Cercetări Economice, Centrul de Informare și Documentare Economică, „Probleme economice”, 17/2002
- D. Măntescu, *Politica fiscal-bugetară din perspectiva procesului de integrare europeană*, „Romanian Journal of European Affairs”, 4, 2004, 1, p.41-56.



Ioan Talpeș

◆ Născut la 24 august 1944, Topleț, județul Caraș-Severin, România.

◆ Licențiat al Facultății de Istorie a Universității București (1970) și al Școlii de ofițeri activi "Nicolae Bălcescu", Sibiu (1980)

◆ Doctor în istorie (1980)

◆ General-locotenent în rezervă (1997)

◆ Activitate profesională:

- Ofițer, cercetător științific la Centrul de Studii și Cercetări de Istorie și Teorie Militară, București (1970-1975);
- Redactor șef (1985-1990) și Director (1990) al Editurii Militare,
- Consilier Prezidențial la Președinția României (1990-1992),
- Director al Serviciului de Informații Externe, cu rang de ministru (1992-1997),
- Ambasador al României la Sofia (1997-1998);
- Consilier personal al Președintelui PDSR, Ion Iliescu (1990-2000);
- Consilier Prezidențial, Șef al Departamentului Securității Naționale, Șef al Administrației Prezidențiale (2000-2004);
- Vice-Premier, Ministru de Stat pentru Coordonarea Activităților în Domeniile Apărării Naționale, Integrării Europene și Justiției (din martie 2004).

◆ Activitate științifică:

- A desfășurat activitate de cercetare și editare în domeniile istoriei militare naționale și universale, ale relațiilor internaționale contemporane;
- Autor a numeroase articole, studii și monografii publicate în România

Institutul pentru Studii Politice
de Apărare și Istorie Militară

Str. Constantin Mille nr.6,
sector 1, 010142 București,
ROMÂNIA

Tel: +40 1 315 17 00;
Fax: +40 1 411 22 01;
ispaim@ro.pims.org
ipsdmh@ro.pims.org
www.ispaim.ro

